

## 【表紙】

【提出書類】	有価証券報告書
【根拠条文】	金融商品取引法第24条第1項
【提出先】	北海道財務局長
【提出日】	平成25年12月25日
【事業年度】	第59期（自 平成24年10月1日 至 平成25年9月30日）
【会社名】	株式会社ダイイチ
【英訳名】	DAIICHI CO.,LTD.
【代表者の役職氏名】	代表取締役社長 鈴木 達雄
【本店の所在の場所】	北海道帯広市西20条南1丁目14番地47
【電話番号】	0155(38)3456(代表)
【事務連絡者氏名】	取締役企画IR兼経理担当 川瀬 豊秋
【最寄りの連絡場所】	北海道帯広市西20条南1丁目14番地47
【電話番号】	0155(38)3456(代表)
【事務連絡者氏名】	取締役企画IR兼経理担当 川瀬 豊秋
【縦覧に供する場所】	株式会社東京証券取引所 （東京都中央区日本橋兜町2番1号） 証券会員制法人札幌証券取引所 （札幌市中央区南一条西五丁目14番地の1）

## 第一部【企業情報】

### 第1【企業の概況】

#### 1【主要な経営指標等の推移】

##### (1) 連結経営指標等

回次	第55期	第56期	第57期	第58期	第59期
決算年月	平成21年9月	平成22年9月	平成23年9月	平成24年9月	平成25年9月
売上高(千円)	28,066,170	29,222,203	29,888,060	31,624,984	32,369,479
経常利益(千円)	475,565	573,346	655,386	721,982	879,953
当期純利益(千円)	280,547	395,290	339,168	384,264	525,992
包括利益(千円)	-	-	343,165	375,067	543,499
純資産額(千円)	4,544,418	4,872,241	5,155,397	5,470,502	7,551,551
総資産額(千円)	13,025,651	14,346,165	14,559,655	14,456,323	15,731,253
1株当たり純資産額(円)	1,136.77	1,218.80	1,289.66	1,368.48	1,321.73
1株当たり当期純利益金額(円)	70.18	98.88	84.84	96.13	126.38
潜在株式調整後1株当たり当期純利益金額(円)	-	-	-	-	-
自己資本比率(%)	34.9	34.0	35.4	37.8	48.0
自己資本利益率(%)	-	8.40	6.76	7.23	8.08
株価収益率(倍)	9.55	7.05	6.99	7.00	7.66
営業活動によるキャッシュ・フロー(千円)	467,578	884,088	1,119,015	979,990	1,170,908
投資活動によるキャッシュ・フロー(千円)	461,814	1,027,714	500,922	336,109	808,681
財務活動によるキャッシュ・フロー(千円)	110,360	224,420	464,162	811,587	464,933
現金及び現金同等物の期末残高(千円)	490,503	571,298	725,229	557,523	1,384,683
従業員数 (外、平均臨時雇用者数)(人)	270 (912)	274 (1,003)	270 (916)	277 (977)	280 (983)

(注) 1. 第55期より連結財務諸表を作成しているため、第55期の自己資本利益率については記載しておりません。

2. 売上高には消費税等は含まれておりません。

3. 潜在株式調整後1株当たり当期純利益金額については、潜在株式が存在しないため記載しておりません。

(2) 提出会社の経営指標等

回次	第55期	第56期	第57期	第58期	第59期
決算年月	平成21年 9月	平成22年 9月	平成23年 9月	平成24年 9月	平成25年 9月
売上高(千円)	27,135,494	26,904,464	27,556,536	29,290,040	30,049,224
経常利益(千円)	446,628	435,992	502,498	555,776	672,764
当期純利益(千円)	249,391	231,394	246,023	245,742	331,608
資本金(千円)	840,455	840,455	840,455	840,455	1,639,253
発行済株式総数(株)	4,003,320	4,003,320	4,003,320	4,003,320	5,719,320
純資産額(千円)	4,513,262	4,677,190	4,867,200	5,043,783	6,930,448
総資産額(千円)	10,948,712	12,307,513	12,561,842	12,599,165	13,843,342
1株当たり純資産額(円)	1,128.98	1,170.01	1,217.56	1,261.74	1,213.02
1株当たり配当額 (うち1株当たり中間配当額) (円)	15.00 (-)	15.00 (-)	15.00 (-)	15.00 (-)	17.00 (-)
1株当たり当期純利益金額(円)	62.38	57.88	61.54	61.47	79.68
潜在株式調整後1株当たり当期純 利益金額(円)	-	-	-	-	-
自己資本比率(%)	41.2	38.0	38.7	40.0	50.1
自己資本利益率(%)	5.64	5.04	5.16	4.96	5.54
株価収益率(倍)	10.74	12.04	9.64	10.95	12.15
配当性向(%)	24.05	25.92	24.37	24.40	21.34
従業員数 (外、平均臨時雇用者数)(人)	250 (853)	255 (941)	252 (850)	261 (911)	265 (913)

(注) 1. 売上高には消費税等は含まれておりません。

2. 潜在株式調整後1株当たり当期純利益金額については、潜在株式が存在しないため記載しておりません。

3. 第59期の1株当たり配当額には、創立55周年記念配当2円を含んでおります。

## 2【沿革】

昭和33年7月	生鮮食料品の小売業を目的として、北海道帯広市西1条南10丁目14番地に『株式会社帯広フードセンター』を設立（資本金10,000千円）
昭和33年9月	帯広市に第一号店の「本店」（現、壱号店）を出店し、チェーン展開を開始
昭和38年11月	旭川市に出店のため、商号を『株式会社帯広フードセンター』から『株式会社第一スーパー』に変更
昭和41年11月	帯広市に物流拠点として「帯広配送センター」を開設
昭和41年12月	北海道帯広市西5条南19丁目7番地に本社を移転
昭和45年10月	帯広市に「東店」を出店
昭和52年5月	旭川市に「末広店」を出店
昭和59年12月	北海道帯広市東5条南11丁目6番地に本社を移転
昭和61年4月	帯広市に「惣菜センター」を開設
昭和62年9月	受発注業務合理化のため補充発注システム（EOS）の稼働を開始
平成3年11月	CIを導入し、商号を『株式会社第一スーパー』から『株式会社ダイイチ』に変更
平成6年2月	旭川市に物流拠点として「旭川配送センター」を開設
平成6年10月	AJS（オール日本スーパーマーケット協会）に加盟
平成8年4月	空知郡上富良野町に「上富良野店」を出店
平成8年8月	河西郡芽室町に「めむろ店」を出店
平成8年11月	全店舗に販売時点管理システム（POSシステム）を導入完了
平成10年4月	帯広市に「白樺店」を出店
平成11年4月	帯広市に「みなみ野店」を出店
平成12年4月	日本証券業協会に株式を店頭登録
平成12年7月	旭川市に「東旭川店」を出店
平成14年3月	中川郡幕別町に「札内店」を出店
平成15年7月	旭川市に「旭町店」を出店
平成16年1月	販売分析システムの稼働を開始
平成16年7月	札幌市に進出。「八軒店」を出店
平成16年12月	日本証券業協会への店頭登録を取消し、ジャスダック証券取引所に株式を上場
平成17年3月	旭川市に「二条通店」を出店
平成20年7月	札幌市に「白石神社前店」を出店
平成20年9月	北海道帯広市西20条南1丁目14番地47（現在地）に本社を移転
平成21年2月	株式会社オーケーの全株式を取得し、完全子会社化
平成21年10月	E D I（電子データ交換）システムを導入
平成22年4月	ジャスダック証券取引所と大阪証券取引所の合併に伴い、大阪証券取引所JASDAQ（大阪証券取引所JASDAQ（スタンダード））に株式を上場
平成22年6月	帯広市に「自衛隊前店」を出店
平成22年7月	旭川市に「花咲店」を出店
平成23年12月	札幌市に「発寒中央駅前店」を出店
平成24年3月	証券会員制法人札幌証券取引所に株式を上場
平成25年7月	東京証券取引所と大阪証券取引所の統合に伴い、東京証券取引所JASDAQ（スタンダード）に株式を上場
平成25年7月	株式会社イトーヨーカ堂と業務・資本提携を締結し、株式会社イトーヨーカ堂に対する第三者割当増資を実施。（現：その他の関係会社）

### 3【事業の内容】

当社グループ（当社及び当社の関係会社）は、当社及び子会社2社で構成され、小売業を主な内容として、事業活動を展開しております。また、当社グループは、食料品主体のスーパーマーケット事業及びこれらの付帯業務の単一セグメントであります。

当該事業における会社の位置づけは、次のとおりであります。

#### (1) 小売事業

当社グループ（当社及び子会社株式会社オーケー）は、食料品主体のスーパーマーケット20店舗を展開する小売業であります。

#### (2) その他の事業

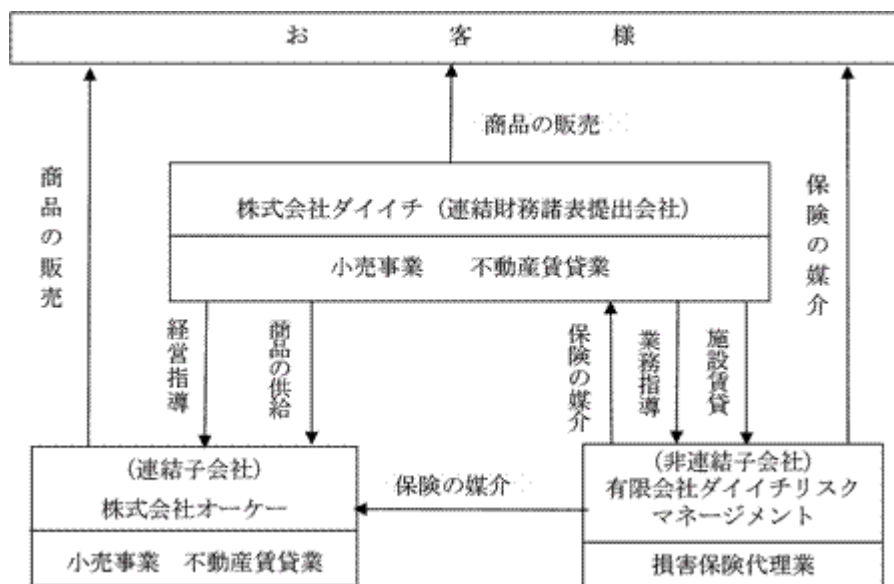
##### 不動産賃貸業

当社グループ（当社及び子会社株式会社オーケー）は、スーパーマーケットの店舗内のテナント及びショッピングセンター敷地内の一部について不動産賃貸業務を行っております。

##### 損害保険代理業

子会社有限会社ダイイチリスクマネジメントは、損害保険代理業務を行っております。

事業系統図は次のとおりであります。



#### 4【関係会社の状況】

名称	住所	資本金 (百万円)	主要な事業の内容	議決権の所有又は被所有割合 (%)	関係内容
(連結子会社) 株式会社オーケー (注)1	北海道河東郡 音更町	50	スーパーマーケット 事業	所有 直接 100	役員の兼任4名 資金援助あり。
(その他の関係会社) 株式会社イトーヨーカ 堂 株式会社セブン&アイ・ ホールディングス (注)2	東京都 千代田区  東京都 千代田区	40,000  50,000	スーパーストア事 業  持株会社	被所有 直接 30.04  被所有 間接 30.04	役員の兼任1名

(注)1. 特定子会社に該当する会社はありません。  
2. 有価証券報告書を提出しております。

#### 5【従業員の状況】

当社グループ(当社及び連結子会社)は、単一セグメントであるため、セグメント別の従業員数は記載していません。

##### (1) 連結会社の状況

平成25年9月30日現在

従業員数(人)	280 (983)
合計	280 (983)

(注)1. 従業員数は就業人員であり、準社員及びパートナー社員等(アルバイト含む)の月平均人数(8時間換算による月平均人数)を、( )内に外数で記載しております。  
2. 当社及び連結子会社は、単一事業分野において営業を行っているため、従業員数は全社共通としております。

##### (2) 提出会社の状況

平成25年9月30日現在

従業員数(人)	平均年齢(歳)	平均勤続年数(年)	平均年間給与(円)
265 (913)	34.7	11.2	4,237,201

(注)1. 従業員数には、当社から当社グループへの出向者(10人)を除き、当社グループから当社への出向者(6人)を含みます。  
2. 従業員数は就業人員であり、準社員及びパートナー社員等(アルバイトを含む)の月平均人数(8時間換算による月平均人数)を、( )内に外数で記載しております。  
3. 平均年間給与は、税込支払給与額であり、基準外賃金及び賞与を含んでおります。

##### (3) 労働組合の状況

当社グループの労働組合は、提出会社においてはダイイチ労働組合と称し、上部団体の全国繊維化学食品流通サービス一般労働組合同盟に加盟しており、労使関係は良好に推移しております。昨年まで上部団体だった日本サービス流通労働組合連合は、平成24年11月6日付で現在の上部団体と統合いたしました。また、旭川ブロックパートナー社員をもって結成されております旭川地区一般合同労働組合ダイイチパート支部があり、こちらも労使関係は良好に推移しております。

子会社株式会社オーケーにおいては、平成23年10月1日付でダイイチ労働組合に移籍加入いたしました。

なお、組合員数は平成25年9月30日現在ダイイチ労働組合が229名(内オーケー6名)、旭川地区一般合同労働組合ダイイチパート支部が7名であります。

## 第2【事業の状況】

### 1【業績等の概要】

#### (1) 業績

当連結会計年度におけるわが国経済は、昨年春からの景気後退局面が昨年未までに底を打ち、政権交代以降は、円安基調への転換による企業業績の改善、株価の回復や雇用環境の改善による個人消費の拡大及び政府の緊急経済対策などにより、景気は一部に弱さが残るなか、緩やかながら持ち直しの動きが見られました。

当社グループ（当社及び連結子会社）を取り巻くスーパーマーケット業界は、消費者心理の改善が期待されるものの、食品や日用品などの生活必需品に対する低価格志向と生活防衛意識は依然として根強い上に、同業他社や他業態との価格競争の激化などにより、引き続き厳しい経営環境にありました。

このような経営環境のもとで当社グループは、食品を中心に地域に密着したスーパーマーケットとして、お客様からの高い支持と信頼をいただけるよう、安心して安全な商品を提供し続けてまいりました。また、経営情報の積極的な収集による業績の向上、新商品の開発による顧客満足度の向上、現地・現場主義の徹底による店舗運営の強化、人材の成長による競合店対策の強化、新店舗の開発とリニューアルの推進、従業員教育の充実によるサービスレベルの向上などに、スピードを上げて進めてまいりました。

営業の重点方針として、「競争激化に耐えうる体質づくり」を掲げ、店舗オペレーションの改善による粗利益率の向上、販売管理費削減の具体的な取り組み、価格競争力確保のための仕入コストの削減、販売力の強化と販促の見直しなど、総力を挙げて取り組んでまいりました。

加えて、先を見据えた計画の立案と売場への具現化を実践し、販売実績の向上や生産性の改善を継続しております。

また、平成25年7月には経営基盤と財務基盤の強化、及び企業価値と株主価値の更なる向上を図るため、株式会社イトーヨーカ堂との業務・資本提携を締結いたしました。なお、資本提携に伴う第三者割当増資により、平成25年8月に15億97百万円の資金を調達いたしました。調達資金につきましては、今後の店舗の新設資金に充当する予定であります。なお、株式会社イトーヨーカ堂は当社の筆頭株主（持株比率30.0%）となりました。

当連結会計年度末現在の店舗数は、帯広ブロック9店舗（子会社1店舗を含む。）、旭川ブロック8店舗、札幌ブロック3店舗、合計20店舗であります。

地域別の売上高につきましては、帯広ブロックは146億71百万円（前年同期比0.6%増）、旭川ブロックは110億53百万円（前年同期比0.3%増）、札幌ブロックは66億33百万円（前年同期比10.5%増）となりました。また、既存店売上高につきましては、商品力の強化と販売促進企画の見直しなどにより、前年同期比0.9%増と堅調に推移いたしました。

売上総利益率につきましては、価格競争が激化する中で、仕入の見直しやロスの削減によるコストダウンを図り、前年同期に比べ0.2ポイント改善し、23.4%となりました。

コストコントロールにつきましては、作業計画と連動した労働時間管理の徹底や、LED化に伴う電気料金の削減を進めるほか、様々な形で経営資源の適正配分に努めました。

この結果、販売費及び一般管理費は、連結全体で前年同期に比べ59百万円増加いたしました。売上高に対する比率は22.0%となり、前年同期に比べ0.3ポイント改善いたしました。

これらの結果、当連結会計年度における売上高は323億69百万円（前年同期比2.4%増）、営業利益は9億48百万円（前年同期比22.1%増）、経常利益は8億79百万円（前年同期比21.9%増）、当期純利益は5億25百万円（前年同期比36.9%増）となりました。

#### (2) キャッシュ・フロー

当連結会計年度末における現金及び現金同等物（以下「資金」という。）は、前連結会計年度末に比べ8億27百万円増加の13億84百万円（前年同期比148.4%増）となりました。

当連結会計年度における各キャッシュ・フローの状況とそれらの要因は、次のとおりであります。

##### （営業活動によるキャッシュ・フロー）

営業活動の結果得られた資金は、11億70百万円（前年同期比19.5%増）となりました。これは主に、税金等調整前当期純利益8億74百万円、減価償却費4億99百万円、未払消費税等の増加額45百万円等に対し、法人税等の支払額2億90百万円、その他の負債の減少額40百万円等によるものであります。

##### （投資活動によるキャッシュ・フロー）

投資活動の結果使用した資金は、8億8百万円（前年同期比140.6%増）となりました。これは主に、定期預金の預入による支出5億44百万円、敷金及び保証金の差入による支出3億42百万円、有形固定資産の取得による支出1億4百万円等に対し、定期預金の払戻による収入76百万円、有形固定資産の売却による収入50百万円等によるものであります。

##### （財務活動によるキャッシュ・フロー）

財務活動の結果得られた資金は、4億64百万円（前年同期は使用した資金8億11百万円）となりました。これは主に、株式の発行による収入15億65百万円に対し、長期借入金の返済による支出8億59百万円、リース債務の返済による支出1億80百万円、配当金の支払額60百万円等によるものであります。

## 2【仕入及び販売の状況】

当社グループ（当社及び連結子会社）は、単一セグメントであるため、商品別及び地域別により記載してあります。

### (1) 商品仕入実績

当連結会計年度における商品仕入実績を示すと、次のとおりであります。

商品別	当連結会計年度 (自 平成24年10月1日 至 平成25年9月30日)	前年同期比
青果（千円）	3,809,208	1.4%
水産（千円）	2,513,978	1.8
畜産（千円）	2,512,858	5.6
惣菜（千円）	1,717,209	1.8
デイリー（千円）	3,855,334	0.9
一般食品（千円）	8,748,414	2.2
日用雑貨（千円）	647,853	0.3
その他（千円）	977,209	0.3
合計（千円）	24,782,066	2.0

(注) 1. 上記金額には、消費税等は含まれておりません。

2. その他は、たばこ、書籍等であります。

### (2) 販売実績

当連結会計年度における販売実績を示すと、次のとおりであります。

商品別売上高

商品別	当連結会計年度 (自 平成24年10月1日 至 平成25年9月30日)	前年同期比
青果（千円）	4,981,180	1.6%
水産（千円）	3,468,443	1.5
畜産（千円）	3,612,130	5.2
惣菜（千円）	2,929,733	2.1
デイリー（千円）	4,876,713	1.6
一般食品（千円）	10,584,831	2.8
日用雑貨（千円）	834,860	1.9
その他（千円）	1,081,584	0.8
合計（千円）	32,369,479	2.4

(注) 1. 上記金額には、消費税等は含まれておりません。

2. その他は、たばこ、書籍等であります。



地域別売上高

地域別	当連結会計年度 (自 平成24年10月1日 至 平成25年9月30日)	前年同期比
帯広ブロック(9店舗)(千円)	14,671,620	0.6%
旭川ブロック(8店舗)(千円)	11,053,470	0.3
札幌ブロック(3店舗)(千円)	6,633,533	10.5
その他(千円)	10,855	4.4
合計(千円)	32,369,479	2.4

(注)その他は、惣菜センター(直売)であります。

### 3【対処すべき課題】

(1) 当社グループの現状の認識について

今後の経済動向につきましては、海外経済の緩やかな回復と円安を背景にした輸出の増加、政府の経済政策に伴う公共投資の回復などにより、景気回復の期待感が高まる一方で、エネルギー価格や原材料価格の上昇懸念、消費税増税への対応、競合他社との価格競争の激化など、スーパーマーケット業界におきましては、更に厳しい経営環境が続くものと予想されます。

(2) 当面の対処すべき課題の内容

当社グループの対処すべき課題は、下記のとおりであります。

1. 株式会社イトーヨーカ堂との商品共同仕入、商品開発、物流の統合
2. 株式会社イトーヨーカ堂との商品以外のシナジー効果の追求
3. 新店の準備と開店後の対策
4. 店舗運営の推進によるロスの削減と粗利益率のアップ
5. 価格競争の為の仕入見直しによるコストダウン
6. 販売力の強化と販促の見直し
7. 法令順守の徹底と財務体制の強化
8. 人材育成の為の教育と人事の強化

これらの施策により、収益体質の向上に努めてまいります。

(3) 対処方針

出店戦略について

出店につきましては、店舗開発基準の確立による同業他社との競争力の確保、快適な買い物空間の提供による顧客満足の実現、ローコストオペレーションの実現による人時生産性の向上などを図るため、店舗の大型化と標準化を推進しております。

商品戦略について

商品につきましては、お客様を重視した商品作りと品揃えの徹底、商品の開発とベーシック商品の充実、プライベートブランド商品を中心とした戦略商品の導入を図っております。

成長戦略について

成長戦略につきましては、ドミナント戦略を基本方針とし、帯広及び旭川地区においては、スクラップアンドビルドを中心に売上高シェアの向上を図るとともに、札幌地区においては、10店舗売上高200億円の体制を早急に確立すべく努力いたします。

人事戦略について

人事戦略につきましては、人材の育成が企業成長の源泉と考えております。社外セミナーへの積極的な参加はもとより、社内勉強会の充実、専門講師による技術指導等、教育投資の充実を図り、社員一人一人の能力開発の推進に努めております。

(4) 具体的な取組状況等

「第2〔事業の状況〕7〔財政状態、経営成績及びキャッシュ・フローの状況の分析〕(7)経営者の問題意識と今後の方針について」をご参照ください。

#### 4【事業等のリスク】

有価証券報告書に記載した事業の状況、経理の状況等に関する事項のうち、投資者の判断に重要な影響を及ぼす可能性のある事項には、以下のようなものがあります。

なお、文中の将来に関する事項は、有価証券報告書提出日現在において当社グループ（当社及び連結子会社）が判断したものであります。

(1) 出店に関する法的規制について

当社グループ店舗の新規出店及び既存店増床に際しては「大規模小売店舗立地法」の規制対象となっております。店舗面積1,000㎡を超える店舗の出店及び増床については、都道府県または政令指定都市に届出が義務付けられております。届出後、交通安全対策、騒音対策、廃棄物処理等について、地元住民の意見を踏まえて審査が進められます。

従って、審査の状況及び規制の変更等により計画どおりの出店ができない場合には、当社グループの業績に影響を及ぼす可能性があります。

(2) 品質表示基準に関する法的規制について

当社グループは、「食品衛生法」「JAS法」「景品表示法」等の順守に加え、管理責任者による自主点検を行い、適切な品質表示に努めておりますが、万一、販売する商品に問題が生じた場合には、当社グループの業績に影響を及ぼす可能性があります。

(3) 競合等の影響について

当社グループは、帯広市を中心に10店舗、旭川市に7店舗、札幌市に4店舗の合計21店舗の食料品の販売を中心としたスーパーマーケットを展開しております。

スーパーマーケット業界は、同業他社との競争に加え、他業態との競合状況も激しさを増しております。当社グループの営業基盤においても他社の新規出店が続いております。今後も新たな競合店舗の出現により一時的に、当社グループの業績に影響を及ぼす可能性があります。

(4) 食品の安全性について

当社グループは、お客様に安全な食品を提供するため、基準書に基づいて衛生管理、鮮度管理等を行っておりますが、将来において食中毒の発生する可能性は否定できません。また、BSE問題、高病原性鳥インフルエンザの発生や残留農薬問題等、予期せぬ事態が発生した場合には、一時的に当社グループの業績に影響を及ぼす可能性があります。

(5) 減損会計の適用について

当社グループは、減損会計適用の対象となる事業資産を所有しております。今後、実質的価値が低下した保有財産や収益性の低い店舗等について減損処理が必要となった場合には、当社グループの業績に影響を及ぼす可能性があります。

(6) 金利の変動について

当社グループの新規出店資金は、主に金融機関からの借入金により調達しております。

今後当社グループとしましては、資金調達手段の多様化を図る方針ではありますが、現行の金利水準が変動した場合には、当社グループの業績に影響を及ぼす可能性があります。

(7) 個人情報の保護について

個人情報の保護については、個人情報に関する規程の整備や従業員教育により、その保護の徹底を図っておりますが、万一、個人情報が流出した場合には、社会的信用が低下し、当社グループの業績に影響を及ぼす可能性があります。

(8) 災害等の発生による影響について

当社グループは、北海道内において店舗または事務所、惣菜センター、配送センター等の施設を保有しており、これらの施設が、地震・洪水等の自然災害や犯罪等の発生による被害を蒙る可能性があり、その被害の程度によっては、当社グループの業績に影響を及ぼす可能性があります。

(9) 業務提携について

株式会社イトーヨーカ堂との業務提携については、商品の共同調達による原価低減、商品の共同開発による集客力の一層の向上、物流・インフラの相互活用、資材の共同調達によるコストの削減、相互の人材交流を通じた接客サービスの更なる向上、店舗運営のノウハウ共有等の施策を行うことにより、スーパーマーケット事業を大きく成長させ、もって、当社の企業価値を向上させることが期待されます。しかしながら、

本提携に沿った提携が具体的に実行されるとの保証はなく、またかかる提携が実行された場合でも、万一、当社の期待する経済的効果が得られない場合には、当社グループの業績に影響を及ぼす可能性があります。

## 5【経営上の重要な契約等】

当社は、平成25年7月23日開催の取締役会において、株式会社イトーヨーカ堂（以下「イトーヨーカ堂」といいます。）との間の業務・資本提携（以下「本提携」といいます。）及び同社に対する第三者割当による新株式の発行（以下「本第三者割当」といいます。）を決議いたしました。

### (1) 本提携の概要

#### 業務提携の内容

当社とイトーヨーカ堂は、商品の共同調達による原価低減、商品の共同開発による集客力の一層の向上、物流・インフラの相互活用、資材の共同調達によるコストの削減、相互の人材交流を通じた接客サービスの更なる向上、店舗運営のノウハウ共有等の施策を実施し、業務提携の効果を追求してまいります。なお、業務提携の具体的な方針及び内容等につきましては、両社の間で協議を続けております。

#### 資本提携の内容

当社は、本第三者割当によりイトーヨーカ堂を割当先として当社の普通株式1,716,000株（本第三者割当後の所有議決権割合30.04%、発行済株式総数に対する割合30.00%）を発行し、イトーヨーカ堂は、本提携を推進するため、本第三者割当により発行された新株式を全て引き受けました。

### (2) 本提携の日程

取締役会決議	平成25年7月23日
業務・資本提携契約及び株式引受契約締結	平成25年7月23日
払込期日	平成25年8月26日

### (3) 本第三者割当の概要

募集株式の種類及び数	普通株式 1,716,000株
発行価額	1株につき金931円
申込期日	平成25年8月26日
払込期日	平成25年8月26日
発行価額の総額	1,597,596,000円
増加する資本金及び資本準備金に関する事項	増加する資本金の額 1株につき金465.5円（総額 798,798,000円） 増加する資本準備金の額 1株につき金465.5円（総額 798,798,000円）
募集または割当方法	第三者割当の方法により以下の割当先に割り当てる。 株式会社イトーヨーカ堂
資金使途	店舗の新設資金に充当

## 6【研究開発活動】

該当事項はありません。

## 7【財政状態、経営成績及びキャッシュ・フローの状況の分析】

文中の将来に関する事項は、有価証券報告書提出日現在において当社グループ（当社及び連結子会社）が判断したものであります。

### (1) 重要な会計方針及び見積り

当社グループの連結財務諸表は、わが国において一般に公正妥当と認められている会計基準に基づき作成されておりますが、この連結財務諸表の作成にあたっては、経営者により、一定の会計基準の範囲内で見積りが行われている部分があり、資産・負債及び収益・費用の数値に反映されております。これらの見積りについては、継続して評価し、必要に応じて見直しを行っておりますが、見積りには不確実性が伴うため、実際の結果は、これらとは異なる場合があります。

(2) 当連結会計年度の経営成績の分析

売上高

「第2〔事業の状況〕1〔業績等の概要〕(1)業績及び2〔仕入及び販売の状況〕」をご参照ください。

売上原価

当連結会計年度の売上原価は、248億1百万円（前年同期比2.1%増）となりました。売上高の増加に伴うものであります。売上原価率は、前年同期より0.2%改善し、76.6%であります。

販売費及び一般管理費

当連結会計年度の販売費及び一般管理費は、71億16百万円（前年同期比0.8%増）となりました。主な内訳は、従業員給料及び賞与、広告宣伝費、水道光熱費及び賃借料等であります。

営業利益

当連結会計年度の営業利益は、9億48百万円（前年同期比22.1%増）となりました。これは主に、売上高の増加と売上総利益率の改善による売上総利益の増加が寄与したことによるものであります。売上高営業利益率は前年同期に比べ0.4%上昇し2.9%であります。

経常利益

当連結会計年度の経常利益は、8億79百万円（前年同期比21.9%増）となりました。これは主に、営業利益が増加したことによるものであります。売上高経常利益率は前年同期に比べ0.4%上昇し2.7%であります。

当期純利益

当連結会計年度の当期純利益は、5億25百万円（前年同期比36.9%増）となりました。これは主に、経常利益が増加したことによるものであります。なお、売上高当期純利益率は1.6%であります。

(3) 当連結会計年度末の財政状態の分析

資産

当連結会計年度末の資産につきましては、前連結会計年度末と比べ12億74百万円増加の157億31百万円となりました。流動資産においては、主に現金及び預金12億95百万円の増加、売掛金15百万円の増加、未収入金9百万円の増加等の一方、商品及び製品19百万円の減少等により、前連結会計年度末に比べ13億2百万円増加の33億85百万円となりました。固定資産においては、主に店舗賃借仮勘定3億42百万円の増加、建設仮勘定70百万円の増加等の一方、建物2億55百万円の減少、リース資産89百万円の減少、長期貸付金35百万円の減少、敷金及び保証金27百万円の減少、構築物20百万円の減少等により、前連結会計年度末に比べ27百万円減少の123億45百万円となりました。

負債

当連結会計年度末の負債につきましては、前連結会計年度末と比べ8億6百万円減少の81億79百万円となりました。流動負債においては、主に未払法人税等64百万円の増加、その他59百万円の増加、未払消費税等41百万円の増加、買掛金33百万円の増加等の一方、1年内返済予定の長期借入金78百万円の減少、賞与引当金34百万円の減少等により、前連結会計年度末に比べ1億1百万円増加の41億16百万円となりました。固定負債においては、主に退職給付引当金18百万円の増加、役員退職慰労引当金10百万円の増加等の一方、長期借入金7億81百万円の減少、リース債務1億3百万円の減少等により、前連結会計年度末に比べ9億7百万円減少の40億63百万円となりました。

純資産

当連結会計年度末の純資産につきましては、前連結会計年度末に比べ20億81百万円増加の75億51百万円となりました。これは主に、資本金7億98百万円、資本剰余金7億98百万円、利益剰余金4億66百万円の増加等によるもので、この結果、自己資本比率は48.0%となりました。

(4) 経営成績に重要な影響を与える要因について

「第2〔事業の状況〕4〔事業等のリスク〕」に記載のとおりであります。

(5) 目標とする経営指標

当社グループは、総資産経常利益率（ROA）の向上を経営目標としております。当面の目標として7%を掲げ、総資本回転率と経常利益率の改善に努めてまいります。

当連結会計年度における総資産経常利益率は、5.8%であります。

(6) 資本の財源及び資金の流動性についての分析

キャッシュ・フロー

当連結会計年度におけるキャッシュ・フローの概要につきましては、「第2〔事業の状況〕1〔業績等の概要〕(2)キャッシュ・フロー」をご参照ください。

(7) 経営者の問題意識と今後の方針について

当社グループは、株式会社イトーヨーカ堂との業務提携に基づく、商品の共同調達による原価低減、商品の共同開発による集客力の一層の向上、物流・インフラの相互活用、資材の共同調達によるコストの削減、相互の人材交流を通じた接客サービスの更なる向上、店舗運営のノウハウ共有等の施策など、スピードを上げてシナジーを追及し、更なる企業価値の向上を目指します。

店舗の新設につきましては、平成25年11月2日に音更店（帯広ブロック）、11月30日に清田店（札幌ブロック）を出店、第4四半期に札幌市近郊に1店舗を予定しており、既存店の強化策と併せて、積極的な事業展開によって業容の拡大を図っていく方針であります。また、売上総利益率の引き上げと経費の削減を推進し、収益性の改善にも引き続き取り組んでまいります。

今後も当社グループは、「お客様の毎日の食生活を、より楽しく、より豊かに、より便利にするためのお手伝いをする」とともに、お客様の安全で安心できる生活を守る努力を続けてまいります。

内部統制につきましては、引き続き、業務の有効性及び効率性を高め、財務報告の信頼性を確保するとともに、事業活動に関わる法令等の順守を促進し、資産の保全を図ってまいります。

また、お客様をはじめ株主様などのステークホルダー（利害関係者）との良好な関係を維持するとともに、地域社会への更なる貢献に努めてまいります。

### 第3【設備の状況】

#### 1【設備投資等の概要】

当社グループ（当社及び連結子会社）が、当連結会計年度において実施いたしました設備投資の総額は、有形固定資産の取得で185,453千円、敷金及び保証金の支払で339,684千円等の合計527,854千円であります。その主な内容は、音更店及び清田店の店舗の新設に伴うものであります。

また、当連結会計年度において重要な設備の除却、売却等はありません。

なお、当社グループは、単一セグメントであるため、セグメント情報の記載を省略しております。

#### 2【主要な設備の状況】

当社グループにおける主要な設備は、次のとおりであります。

なお、当社グループは、単一セグメントであるため、セグメントの名称は記載していません。

##### (1) 提出会社

平成25年9月30日現在

事業所名 (所在地)	設備の内容	帳簿価額					従業員数 (人) (臨時雇 用者数)
		建物及び構築物 (千円)	土地 (千円) (面積㎡)	リース資産 (千円)	その他 (千円)	合計 (千円)	
売号店 (北海道帯広市) 他5店舗	店舗	649,691	1,350,130 (25,948.48) [1,103.36]	73,871	5,841	2,079,534	62 (257)
めむろ店 (北海道河西郡芽室町)	店舗	200,388	- (-) [21,198.29]	6,962	186	207,537	15 (53)
札幌内店 (北海道中川郡幕別町)	店舗	23,352	- (-) [3,222.84]	5,070	257	28,680	11 (42)
八軒店 (北海道札幌市西区) 他2店舗	店舗	869,486	1,574,272 (18,691.86) [-]	111,593	16,313	2,571,666	53 (170)
西店 (北海道旭川市) 他6店舗	店舗	1,232,254	717,188 (19,492.98) [28,002.75]	79,890	11,916	2,041,249	80 (292)
上富良野店 (北海道空知郡上富良野 町)	店舗	99,614	187,247 (5,668.27) [3,306.22]	3,031	-	289,894	7 (30)
店舗計	-	3,074,789	3,828,839 (69,801.59) [56,833.46]	280,419	34,515	7,218,563	228 (844)
本社 (北海道帯広市)	-	64,148	44,711 (3,683.00) [-]	79,177	1,026	189,062	22 (16)
帯広配送センター (北海道帯広市)	-	16,089	22,399 (2,644.00) [-]	-	35	38,523	2 (-)
旭川営業本部・配送セン ター (北海道旭川市)	-	89	- (-) [-]	7,047	10	7,148	12 (4)
惣菜センター (北海道帯広市)	-	95,561	66,166 (2,668.00) [-]	11,547	1,166	174,442	1 (49)
その他設備	-	117,392	410,725 (9,458.27) [267.76]	414	70,635	599,168	- (-)
合計	-	3,368,070	4,372,841 (88,254.86) [57,101.22]	378,606	107,390	8,226,907	265 (913)

- (注) 1. 各資産の金額は帳簿価額であります。  
2. 面積のうち [ ] 内は賃借部分であり、外数で表示しております。  
3. その他設備は、倉庫、賃貸物件及び新店の建設仮勘定であります。  
4. その他の内訳は、工具、器具及び備品36,764千円、その他0千円及び建設仮勘定70,626千円であります。  
5. 上記金額には、消費税等は含まれておりません。

(2) 国内子会社

平成25年9月30日現在

会社名	事業所名 (所在地)	設備の内容	帳簿価額					従業員数 (人) (臨時雇用者数)
			建物及び構築物 (千円)	土地 (千円) (面積㎡)	リース資産 (千円)	その他 (千円)	合計 (千円)	
株式会社 オーケー	オーケー店 (北海道河東郡音更町)	店舗	630,495	1,349,113 (34,579.36) [8,502.00]	8,899	7,678	1,996,186	15 (70)
	その他設備 (北海道帯広市)	-	43,357	131,549 (3,140.25) [-]	-	-	174,906	- (-)
合計	-	-	673,852	1,480,663 (37,719.61) [8,502.00]	8,899	7,678	2,171,093	15 (70)

- (注) 1. 各資産の金額は帳簿価額であります。  
2. 面積のうち [ ] 内は賃借部分であり、外数で表示しております。  
3. その他設備は、賃貸物件であります。  
4. その他の内訳は、工具、器具及び備品7,678千円であります。  
5. 上記金額には、消費税等は含まれておりません。

3【設備の新設、除却等の計画】

当社グループの設備投資については、景気予測、業界動向、投資効率等を総合的に勘案して策定しております。  
なお、当連結会計年度末現在における重要な設備の新設は次のとおりであります。

(1) 重要な設備の新設

会社名 事業所名	所在地	設備の内容	投資予定金額		資金調達 方法	着手及び完了予定年月		完成後の 増加能力
			総額 (千円)	既支払額 (千円)		着手	完了	
当社 (音更店)	北海道河東郡音更町	店舗設備	634,484	271,534	自己資金及びリース	平成25年6月	平成25年11月	売り場面積 2,244㎡
当社 (清田店)	北海道札幌市	店舗設備	759,220	138,000	自己資金及びリース	平成25年8月	平成25年11月	売り場面積 2,145㎡

(注) 上記の金額には、消費税等は含まれておりません。

(2) 重要な設備の除却等

特記すべき事項はありません。

## 第4【提出会社の状況】

### 1【株式等の状況】

#### (1)【株式の総数等】

##### 【株式の総数】

種類	発行可能株式総数(株)
普通株式	12,000,000
計	12,000,000

##### 【発行済株式】

種類	事業年度末現在発行数 (株) (平成25年9月30日)	提出日現在発行数(株) (平成25年12月25日)	上場金融商品取引所名 又は登録認可金融商品 取引業協会名	内容
普通株式	5,719,320	5,719,320	東京証券取引所 JASDAQ (スタンダード) 札幌証券取引所	単元株式数100株
計	5,719,320	5,719,320	-	-

#### (2)【新株予約権等の状況】

該当事項はありません。

#### (3)【行使価額修正条項付新株予約権付社債券等の行使状況等】

該当事項はありません。

#### (4)【ライツプランの内容】

該当事項はありません。

#### (5)【発行済株式総数、資本金等の推移】

年月日	発行済株式総 数増減数 (株)	発行済株式総 数残高(株)	資本金増減額 (千円)	資本金残高 (千円)	資本準備金増 減額 (千円)	資本準備金残 高(千円)
平成25年8月26日 (注)	1,716,000	5,719,320	798,798	1,639,253	798,798	1,566,100

(注) 第三者割当

割当先 株式会社イトーヨーカ堂

1,716,000株

発行価格 931円

資本組入額 465.5円



(6) 【所有者別状況】

平成25年9月30日現在

区分	株式の状況(1単元の株式数100株)							単元未満株式の状況(株)	
	政府及び地方公共団体	金融機関	金融商品取引業者	その他の法人	外国法人等		個人その他		計
					個人以外	個人			
株主数(人)	-	13	10	67	1	1	1,964	2,056	-
所有株式数(単元)	-	9,230	74	24,067	1	3	23,801	57,176	1,720
所有株式数の割合(%)	-	16.14	0.13	42.09	0.00	0.01	41.63	100.00	-

(注) 自己株式5,919株は、「個人その他」に59単元及び「単元未満株式の状況」に19株を含めて記載していません。

(7) 【大株主の状況】

平成25年9月30日現在

氏名又は名称	住所	所有株式数(千株)	発行済株式総数に対する所有株式数の割合(%)
株式会社イトーヨーカ堂	東京都千代田区二番町8-8	1,716	30.00
ダイイチ取引先持株会	北海道帯広市西20条南1丁目14番地47	240	4.19
小西典子	北海道帯広市	188	3.28
株式会社北陸銀行	富山県富山市堤町通り1丁目2-26	176	3.08
株式会社北洋銀行	北海道札幌市中央区大通西3丁目7	170	2.97
若園 清	北海道帯広市	122	2.14
株式会社商工組合中央金庫	東京都中央区八重洲2丁目10-17	115	2.01
小西保男	北海道帯広市	102	1.79
株式会社みずほ銀行 (常任代理人 資産管理サービス信託銀行株式会社)	東京都千代田区丸の内1丁目3-3 (東京都中央区晴海1丁目8番12号)	100	1.76
笹井俊治	北海道中川郡幕別町	86	1.51
計	-	3,018	52.78

(注) 前事業年度末において主要株主でなかった株式会社イトーヨーカ堂は、当事業年度末現在では主要株主となっております。

( 8 ) 【議決権の状況】

【発行済株式】

平成25年9月30日現在

区分	株式数(株)	議決権の数(個)	内容
無議決権株式	-	-	-
議決権制限株式(自己株式等)	-	-	-
議決権制限株式(その他)	-	-	-
完全議決権株式(自己株式等)	普通株式 5,900	-	-
完全議決権株式(その他)	普通株式 5,711,700	57,117	-
単元未満株式	普通株式 1,720	-	-
発行済株式総数	5,719,320	-	-
総株主の議決権	-	57,117	-

【自己株式等】

平成25年9月30日現在

所有者の氏名又は名称	所有者の住所	自己名義所有株式数(株)	他人名義所有株式数(株)	所有株式数の合計(株)	発行済株式総数に対する所有株式数の割合(%)
株式会社ダイイチ	北海道帯広市西20条南1丁目14番地47	5,900	-	5,900	0.10
計	-	5,900	-	5,900	0.10

( 9 ) 【ストックオプション制度の内容】

該当事項はありません。

## 2【自己株式の取得等の状況】

【株式の種類等】 会社法第155条第7号に該当する普通株式の取得

(1)【株主総会決議による取得の状況】

該当事項はありません。

(2)【取締役会決議による取得の状況】

該当事項はありません。

(3)【株主総会決議又は取締役会決議に基づかないものの内容】

区分	株式数(株)	価額の総額(円)
当事業年度における取得自己株式	90	83,939
当期間における取得自己株式	-	-

(注) 当期間における取得自己株式には、平成25年12月1日からこの有価証券報告書提出日までの単元未満株式の買取りによる株式は含まれておりません。

(4)【取得自己株式の処理状況及び保有状況】

区分	当事業年度		当期間	
	株式数(株)	処分価額の総額(円)	株式数(株)	処分価額の総額(円)
引き受ける者の募集を行った取得自己株式	-	-	-	-
消却の処分を行った取得自己株式	-	-	-	-
合併、株式交換、会社分割に係る移転を行った取得自己株式	-	-	-	-
その他(-)	-	-	-	-
保有自己株式数	5,919	-	5,919	-

(注) 当期間における保有自己株式数には、平成25年12月1日からこの有価証券報告書提出日までの単元未満株式の買取りによる株式は含まれておりません。

## 3【配当政策】

当社は、株主各位に対する利益還元を経営の重要課題の一つとして認識しております。安定的な経営基盤の確保と自己資本利益率の向上に努めるとともに、安定的な配当の継続を業績に応じて行うことを基本方針としております。

当社は、9月30日を基準日とする年1回の剰余金の配当を行うことを基本方針としており、この剰余金の配当の決定機関は、株主総会であります。

この方針に基づき当期の期末配当につきましては、普通配当15円に創立55周年記念配当2円を加え、1株当たり17円といたしました。この結果、当事業年度の配当性向は21.34%となりました。

内部留保資金につきましては、新店舗の建設や既存店舗の改装、人材育成の教育投資、システム投資等の有効投資を実施し、なお一層の業容の拡充を図り、企業価値の向上に努めてまいります。

当社は、「取締役会の決議により、毎年3月31日を基準日として、中間配当を行うことができる。」旨を定款に定めております。

なお、当事業年度に係る剰余金の配当は以下のとおりであります。

決議年月日	配当金の総額(千円)	1株当たり配当額(円)
平成25年12月24日 定時株主総会決議	97,127	17

#### 4【株価の推移】

##### (1)【最近5年間の事業年度別最高・最低株価】

回次	第55期	第56期	第57期	第58期	第59期
決算年月	平成21年9月	平成22年9月	平成23年9月	平成24年9月	平成25年9月
最高(円)	739	748	678	757	1,305
最低(円)	411	610	520	556	637

(注) 最高・最低株価は、平成25年7月16日より東京証券取引所JASDAQ(スタンダード)におけるものであり、平成22年10月12日から平成25年7月15日までは大阪証券取引所JASDAQ(スタンダード)、平成22年4月1日から平成22年10月11日までは大阪証券取引所JASDAQ市場におけるものであります。それ以前はジャスダック証券取引所におけるものであります。

##### (2)【最近6月間の月別最高・最低株価】

月別	平成25年4月	5月	6月	7月	8月	9月
最高(円)	960	980	890	1,305	1,061	1,030
最低(円)	763	850	830	848	959	945

(注) 最高・最低株価は、平成25年7月16日より東京証券取引所JASDAQ(スタンダード)におけるものであり、それ以前は大阪証券取引所JASDAQ(スタンダード)におけるものであります。

5【役員の状況】

役名	職名	氏名	生年月日	略歴	任期	所有株式数 (千株)
代表取締役会 長		小西 保男	昭和22年6月25日生	昭和45年4月 農林水産省入省 昭和53年11月 当社取締役 昭和61年11月 当社常務取締役 昭和63年11月 当社専務取締役 平成4年11月 当社取締役副社長 平成5年11月 当社代表取締役副社長 平成10年12月 当社代表取締役社長 平成22年9月 ㈱オーケー代表取締役社長 平成23年12月 当社代表取締役会長(現任) 平成24年1月 ㈱オーケー取締役(現任)	(注)4	102
代表取締役社 長		鈴木 達雄	昭和22年4月26日生	昭和41年4月 宮本商産㈱入社 昭和52年5月 当社入社 昭和61年11月 当社取締役帯広営業部長 平成4年11月 当社常務取締役営業本部長 平成10年12月 当社専務取締役営業本部長 平成20年12月 当社取締役副社長営業本部長 平成22年12月 当社代表取締役副社長営業本 部長 平成23年12月 当社代表取締役社長(現任) 平成24年1月 (有)ダイイチリスクマネー ジメント代表取締役社長(現任) 平成24年1月 ㈱オーケー代表取締役社長 (現任)	(注)4	72
専務取締役	開発企画兼総 務担当	若園 清	昭和27年12月18日生	昭和51年4月 国分㈱入社 昭和54年4月 当社入社 昭和63年11月 当社帯広店舗運営部長 平成3年11月 当社取締役 平成10年12月 当社常務取締役開発企画担当 平成20年12月 当社専務取締役開発企画兼総 務担当(現任)	(注)4	122
取締役	企画IR兼経理 担当	川瀬 豊秋	昭和30年10月4日生	昭和50年4月 新田経営会計事務所入所 平成3年7月 当社入社 平成12年4月 当社企画IR部長兼経理部長 平成16年12月 当社取締役 企画IR兼経理担 当(現任)	(注)4	18
取締役	店舗運営部 担当	中本 泰廣	昭和31年2月2日生	平成2年11月 ㈱ホクホー入社 平成11年4月 当社入社 平成19年4月 当社店舗運営部帯広ブロッ ク長 平成20年12月 当社取締役(現任)店舗運営 部帯広ブロック兼札幌ブロッ ク担当 平成24年12月 店舗運営部担当(現任)	(注)4	2

役名	職名	氏名	生年月日	略歴	任期	所有株式数 (千株)
取締役		笹井 俊治	昭和5年8月7日生	昭和26年3月 家業の笹井金物店に従事 昭和45年5月 (有)笹井金物店代表取締役社長 昭和61年11月 当社取締役(現任)	(注)4	86
取締役		内藤 龍信	昭和27年1月6日生	昭和54年2月 丸果帯広中央青果(株)入社 平成3年6月 同社代表取締役社長(現任) 平成4年11月 当社取締役(現任)	(注)4	67
取締役		宮川 明	昭和30年1月4日生	昭和53年4月 (株)三井銀行入行 平成17年9月 (株)セブン&アイ・ホールディ ングス執行役員(現任) 平成24年5月 (株)イトーヨーカ堂企画室総括 マネジャー(現任) 平成25年12月 当社取締役(現任)	(注)7	-
常勤監査役		堀内 健三	昭和17年2月18日生	昭和35年4月 当社入社 昭和50年3月 当社取締役 昭和63年11月 当社常務取締役 平成16年12月 当社常勤監査役(現任)	(注)5	34
監査役		佐藤 裕	昭和3年3月24日生	昭和24年12月 一鱗帯広魚菜市場(株)(現帯広 地方卸売市場(株))入社 昭和47年11月 当社監査役(現任) 平成6年2月 帯広地方卸売市場(株)代表取締 役社長 平成20年2月 同社代表取締役会長(現任)	(注)6	41
監査役		笹井 祐三	昭和19年4月27日生	昭和42年4月 トヨタ自動車(株)入社 昭和50年9月 三洋興熱(株)取締役 昭和53年11月 当社監査役(現任) 昭和54年5月 三洋興熱(株)代表取締役社長 (現任)	(注)6	39
計						587

- (注) 1. 取締役笹井俊治、内藤龍信及び宮川 明は、社外取締役であります。  
2. 監査役佐藤 裕及び笹井祐三は、社外監査役であります。  
3. 取締役笹井俊治は、監査役笹井祐三の実兄であります。  
4. 平成24年12月21日開催の定時株主総会の終結の時から2年間  
5. 平成24年12月21日開催の定時株主総会の終結の時から4年間  
6. 平成23年12月26日開催の定時株主総会の終結の時から4年間  
7. 平成25年12月24日開催の定時株主総会の終結の時から1年間

## 6【コーポレート・ガバナンスの状況等】

### (1)【コーポレート・ガバナンスの状況】

#### 企業統治の体制の概要

当社は、監査役制度採用会社であります。

#### イ 取締役、常勤役員会

取締役会は、原則月1回開催し、経営の基本方針、経営に関する重要事項ならびに法令で定められた事項などの決定、業務執行状況の監督を行っております。

常勤役員会は、取締役会で決定した基本方針に基づき意思決定の迅速化と業務運営の効率化を図る目的として、常勤役員を中心に、月2～3回開催し、重要な業務執行への対応を行っております。

#### ロ 監査役

監査役は、各部門の業務の効率化、違法性及び妥当性を監査するほか、取締役会、常勤役員会及びその他の重要な会議に出席し、客観的な立場で助言と提言を行っており、取締役の業務執行状況に関して十分な監視機能を果たしております。

#### ハ 監査役会

監査役会は、常勤監査役、社外監査役を含む監査役全員をもって組織し、監査役会規程及び監査役監査基準に基づき、関係法令及び当社定款に従い監査役の監査方針を定めるとともに、各監査役の報告に基づいて監査報告書を作成しております。

#### ニ 経営会議

経営会議は、常勤役員会メンバーと次長職以上をもって組織し、毎月開催され、ブロック別・商品部門別等の詳細な業績分析と報告、4か月先行管理表による業務執行の具体的な内容、その背景となる重要実施事項及び具体的対応策について審議を行っております。

#### 当該企業統治の体制を採用する理由

当社は、企業価値を向上させていくためには、コーポレート・ガバナンスの強化・充実を経営上の優先課題と認識しております。経営環境の変化に迅速に対応できる組織体制の推進、及び株主などのステークホルダー（利害関係者）重視の公正な経営を維持することをコーポレート・ガバナンスに関する基本方針としております。

また、当社は、業務執行の監督機能を強化し、透明かつ公正な企業活動の一層の充実を図るため、設立当初から社外取締役ならびに社外監査役を選任しております。有価証券報告書提出日現在において取締役8名中、社外取締役3名、監査役3名中、社外監査役2名の体制で、コーポレート・ガバナンスの実効性を確保し、投資家の信頼を高める方針であります。

上記、企業統治に対する基本方針及び体制は、当社の企業規模、事業内容に照らし最適であるとの考えのもと採用しております。

#### その他の企業統治に関する事項

#### イ 取締役の職務執行記録の保存・管理体制

取締役は、取締役会及び常勤役員会等の議事録、稟議決裁書その他その職務の執行に係る情報を、文書管理規程の定めるところに従い適切に保存しかつ管理する。また、それらの文書は、監査役の要請によりいつでも閲覧に応じる。

#### ロ リスク管理体制

法令順守、災害、衛生管理等に係るリスクについては、それぞれの担当部署にて、規則・ガイドラインの制定、研修の実施、マニュアルの作成・配布等を行うものとし、新たに生じるリスクへの対応が必要な場合は、速やかに対応責任者となる取締役を定める。なお、リスク管理部門として総務部がリスク管理活動を統括し、規程の整備とその運用を図る。また、内部監査室において、内部監査規程の定めるところに従い定期的に監査を行う。

#### ハ 効率性確保の体制

取締役会規程の定めるところに従い、重要案件はすべて取締役会に付議する。なお、業務執行の意思決定の迅速化と業務運営の効率化を図るため、月2～3回常勤役員会を開催する。また、日常の業務執行は、職務権限規程、業務分掌規程及び稟議規程等により、担当役員、部長、次長、課長などの職制ラインに順次権限と職責を適切に委譲し、適時的確な意思決定と決定内容に沿った業務執行を行う。

#### ニ 法令順守体制

業務を担当する取締役は、自己の担当領域について、法令等の順守体制を構築する権限と責任を有する。また、総務担当取締役は、これらを横断的に推進し管理する。

#### ホ 企業集団の業務適正確保体制

監査役は内部監査室と連携し、当社と子会社の業務の効率化、適法性及び妥当性を監査する。また、監査で改善指摘を受けた事項は、各所属長の責任において速やかに改善を行う。

#### ヘ 監査役の補助従業員に関する事項

監査役がその職務を補助すべき使用人を置くことを求めた場合は、当社の使用人から監査役の補佐員を任命する。

ト 監査役補助従業員の独立性に関する事項

当該使用人の任命、異動等の人事権に関わる事項の決定には、監査役会の事前の同意を必要とする。

チ 役職員が監査役に報告するための体制

取締役及び使用人は、当社または子会社に著しい損害を及ぼすおそれや事実の発生、信用を著しく失墜させる事態、内部管理の体制・手続き等に関する重大な欠陥や問題、法令違反等の不正行為や重大な不当行為などについて、書面もしくは口頭にて監査役に対し報告を行う。また、上記にかかわらず、監査役は必要に応じ、いつでも取締役または使用人に対し報告を求めることができる。

リ その他、監査役監査の実効性を確保する体制

監査役会が、監査の実施にあたり必要と認めるときは、弁護士、公認会計士、コンサルタントその他の外部アドバイザーを任用することができる。

ヌ 反社会的勢力排除に向けた体制整備

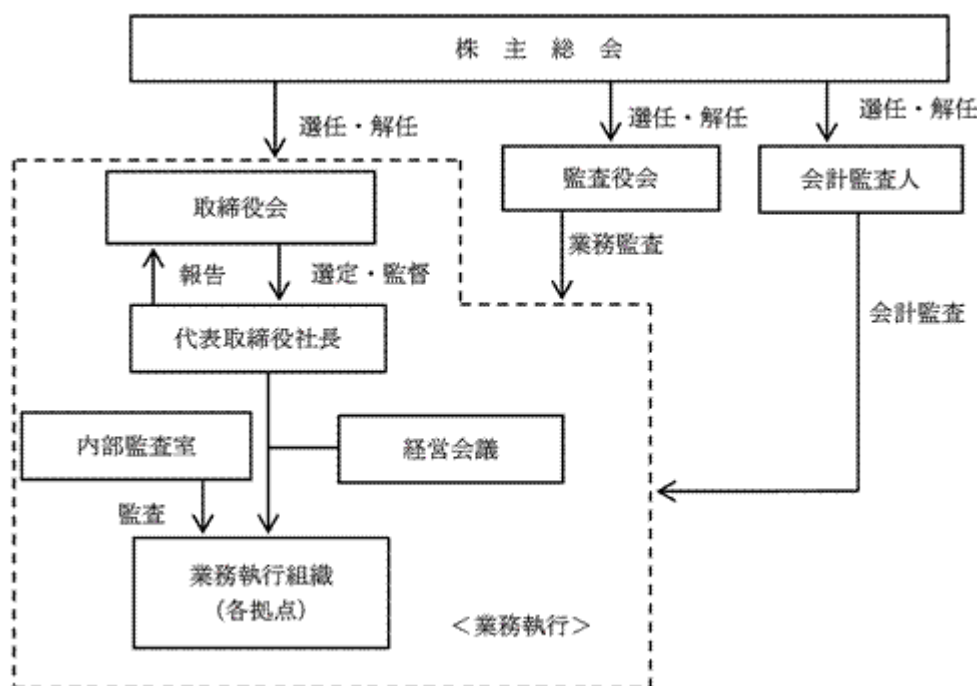
a 反社会的勢力排除に向けた基本的な考え方

当社は、反社会的勢力排除に向け、コンプライアンスの基本方針である「企業倫理規程」に、社会の秩序や企業の健全な活動に脅威を与える反社会的な勢力に対して、毅然とした態度で対応し、経済的な利益を供与しないことを掲げ、関係排除に取り組んでおります。

b 反社会的勢力排除に向けた整備状況

総務部を対応統括部署として、事案により関係部門と協議し対応しております。また、地元警察署や顧問弁護士等の外部専門機関と連携し、反社会的勢力に対する体制を整備しております。

会社の機関・内部統制の関係は、以下の図のとおりであります。



内部監査及び監査役監査の状況

内部監査につきましては、社長直轄の内部監査室（1名）が担当しております。内部監査室は監査役と連携し、主に業務の効率化や各部門の業務の適法性及び妥当性について監査しております。監査結果は、監査報告書に取りまとめ、社長に提出しております。

監査で改善指摘を受けた事項は、各所属長の責任において速やかに改善を行っております。また、業務運営上関係する法令の改正等に対しては、顧問弁護士や会計監査人のアドバイスを受け、適宜社内規程の改正を行い整備に努めております。

監査役監査につきましては、上記のほか、取締役会、常勤役員会及びその他の重要な会議に参加し、法令、定款に反する行為や株主利益を侵害する決定がなされていないかどうかについて監査を実施しております。

監査役の見解に関しましては、常勤監査役堀内健三氏は、13年間当社の常務取締役として経理部長を兼任し経理業務の経験を重ねていること、監査役佐藤 裕氏は、帯広地方卸売市場株式会社の代表取締役会長であり、経理部門を所管する役員等を歴任するなど、企業経営の豊富な経験と専門的な知識等を保持していること、監査役笹井祐三氏は、三洋興熱株式会社の代表取締役社長であり、経理・財務をはじめ企業経営全般の豊富な経験と高い見識の



も他社の監査役に就任していることから、それぞれ財務及び会計に関する相当程度の知見を有するものであります。

会計監査人との連携につきましては、第2四半期レビュー及び期末監査終了時の年2回、監査報告会を開催し、会計監査人より監査の概要、監査結果等に関する詳細な報告が行われるとともに、必要に応じて随時、意見交換が行われております。

内部統制部門につきましては、内部監査室が窓口となり、会計監査人との間で内部統制体制の整備・運用の状況につき協議しております。内部監査室は各部署の業務内容を独立的に評価して社長及び常勤役員会に報告しております。監査役は内部監査室を通じて重要な情報につき適宜報告を受けております。

#### 会計監査の状況

当社は、監査法人シドーとの間で会社法監査及び金融商品取引法監査について監査契約を締結しております。監査法人シドーの会計監査業務を執行した公認会計士は、以下のとおりであります。

監査法人シドー 指定社員 業務執行社員：政近 克幸  
指定社員 業務執行社員：五百蔵 豊

なお、継続監査年数については7年以内であります。

当事業年度の会計監査業務に係る補助者は、公認会計士1名、その他1名であります。

#### 社外取締役及び社外監査役の状況

当社の社外取締役は、取締役8名の内3名を選任し、その内1名を独立役員として指名しております。また、社外監査役は、監査役3名の内2名を選任しております。

社外取締役及び社外監査役との関係につきましては、資本的關係については、社外取締役2名及び社外監査役2名が、当事業年度末で当社株式をそれぞれ153,890株及び80,194株を所有しております。

取引関係については、社外取締役1名及び社外監査役2名が代表取締役（社長または会長）を務める会社との間に、それぞれ324百万円及び1,321百万円の取引があります。また、社外監査役1名より建物を賃借し、9百万円を支出しております。なお、取引条件等については、一般的取引条件と同様に決定しております。

人的関係その他の利害関係については、該当事項はありません。

社外取締役の選任理由につきましては、経営者または経営幹部としての豊富な経験と幅広い知識を活かし、当社の経営に対して提言をいただくとともに、適切な助言を期待するものであります。

社外監査役の選任理由につきましては、監査役制度のより一層の機能強化を図り、コーポレート・ガバナンスの実効性を確保するとともに、経営者としての高い見識を活かし、第三者的視点から、業務執行の適法性及び妥当性、会計の適法性等のチェック機能を担っていただくためであります。

社外監査役は、上記に記載のとおり、会計監査人及び内部監査室と連携を密にとっております。

当社は、社外取締役または社外監査役を選任するための独立性に関する基準または方針として明確に定めたものではありませんが、選任にあたっては、経歴や当社との関係を踏まえて、当社経営陣からの独立した立場で社外役員としての職務を遂行できる十分な独立性が確保できることを前提に判断しております。

役員報酬の内容

イ 役員区分ごとの報酬等の総額、報酬等の種類別の総額及び対象となる役員の員数

役員区分	報酬等の総額 (千円)	報酬等の種類別の総額(千円)				対象となる役 員の員数 (人)
		基本報酬	ストック オプション	賞与	退職慰労金	
取締役 ( 社外取締役を除く )	131,834	121,880	-	-	9,954	5
監査役 ( 社外監査役を除く )	4,254	4,200	-	-	54	1
社外役員	8,320	7,680	-	-	640	4

(注) 上記退職慰労金の額は、当事業年度の役員退職慰労引当金計上額であります。

ロ 役員の報酬等の額またはその算定方法の決定に関する方針の内容及び決定方法

役員の報酬等の額の決定に関する方針を定めておりませんが、役員報酬等の総額は株主総会において決議し、役員個人の報酬等の額は取締役の報酬等は取締役会において、監査役の報酬等は監査役会において決定しております。

株式の保有状況

イ 投資株式のうち保有目的が純投資目的以外の目的であるものの銘柄数及び貸借対照表計上額の合計額

銘柄数 11銘柄

貸借対照表計上額の合計額 138,008千円

ロ 保有目的が純投資目的以外の目的である投資株式の保有区分、銘柄、株式数、貸借対照表計上額及び保有目的

前事業年度

特定投資株式

銘柄	株式数 (株)	貸借対照表 計上額(千円)	保有目的
(株)ほくほくフィナンシャルグループ	312,800	37,848	継続的な取引関係維持、発展
(株)札幌北洋ホールディングス	5,000	1,120	継続的な取引関係維持、発展
(株)みずほフィナンシャルグループ	9,000	1,143	継続的な取引関係維持、発展
第一生命保険(株)	6	531	継続的な取引関係維持、発展

当事業年度

特定投資株式

銘柄	株式数 (株)	貸借対照表 計上額(千円)	保有目的
(株)ほくほくフィナンシャルグループ	312,800	64,436	継続的な取引関係維持、発展
(株)北洋銀行	5,000	2,065	継続的な取引関係維持、発展
(株)みずほフィナンシャルグループ	9,000	1,917	継続的な取引関係維持、発展
第一生命保険(株)	6	840	継続的な取引関係維持、発展

みなし保有株式

該当事項はありません。

ハ 保有目的が純投資目的である投資株式

該当事項はありません。

**取締役の定数**

当社の取締役は12名以内とする旨定款に定めております。

**取締役の選任の決議要件**

当社は、取締役の選任決議について、議決権を行使することができる株主の議決権の3分の1以上を有する株主が出席し、その議決権の過半数をもって行う旨定款に定めております。

また、取締役の選任決議は、累積投票によらないものとする旨定款に定めております。

**株主総会決議事項を取締役会で決議することができることとしている事項**

**イ 自己株式の取得**

当社は、機動的に自己の株式の取得を行うため、会社法第165条第2項の規定により、取締役会の決議によって、市場取引等により自己の株式を取得することができる旨定款に定めております。

**ロ 中間配当**

当社は、株主への機動的な利益還元を可能にするため、会社法第454条第5項の規定により、取締役会の決議によって、中間配当をすることができる旨定款に定めております。

**ハ 取締役及び監査役の実任免除**

当社は、会社法第426条第1項の規定により、取締役会の決議をもって同法第423条第1項の行為に関する取締役（取締役であった者を含む。）及び監査役（監査役であった者を含む。）の責任を法令の限度において免除することができる旨定款に定めております。これは、取締役及び監査役が職務を遂行するにあたり、その能力を十分に発揮して、期待される役割を果たしうる環境を整備することを目的とするものであります。

**株主総会の特別決議要件**

当社は、会社法第309条第2項に定める株主総会の特別決議要件について、議決権を行使することができる株主の議決権の3分の1以上を有する株主が出席し、その議決権の3分の2以上をもって行う旨定款に定めております。これは、株主総会における特別決議の定足数を緩和することにより、株主総会の円滑な運営を行うことを目的とするものであります。

**(2) 【監査報酬の内容等】**

**【監査公認会計士等に対する報酬の内容】**

区分	前連結会計年度		当連結会計年度	
	監査証明業務に基づく報酬（千円）	非監査業務に基づく報酬（千円）	監査証明業務に基づく報酬（千円）	非監査業務に基づく報酬（千円）
提出会社	16,000	-	16,000	-
連結子会社	-	-	-	-
計	16,000	-	16,000	-

**【その他重要な報酬の内容】**

該当事項はありません。

**【監査公認会計士等の提出会社に対する非監査業務の内容】**

該当事項はありません。

**【監査報酬の決定方針】**

特定の定めはありませんが、監査日数等を勘案して決定しております。

## 第5【経理の状況】

### 1．連結財務諸表及び財務諸表の作成方法について

(1) 当社の連結財務諸表は、「連結財務諸表の用語、様式及び作成方法に関する規則」(昭和51年大蔵省令第28号)に基づいて作成しております。

(2) 当社の財務諸表は、「財務諸表等の用語、様式及び作成方法に関する規則」(昭和38年大蔵省令第59号)に基づいて作成しております。

### 2．監査証明について

当社は、金融商品取引法第193条の2第1項の規定に基づき、連結会計年度(平成24年10月1日から平成25年9月30日まで)の連結財務諸表及び事業年度(平成24年10月1日から平成25年9月30日まで)の財務諸表について、監査法人シドーにより監査を受けております。

### 3．連結財務諸表等の適正性を確保するための特段の取組みについて

当社は、連結財務諸表等の適正性を確保するための特段の取組みを行っております。具体的には、会計基準等の内容を把握し、会計基準等の変更等についての確に対応することができる体制を整備するため、公益財団法人財務会計基準機構へ加入し、監査法人及び各種団体の主催する研修への参加ならびに刊行誌の定期購読を行っております。

1【連結財務諸表等】  
 (1)【連結財務諸表】  
 【連結貸借対照表】

(単位：千円)

	前連結会計年度 (平成24年9月30日)	当連結会計年度 (平成25年9月30日)
<b>資産の部</b>		
流動資産		
現金及び預金	659,019	1,954,280
売掛金	164,191	180,159
商品及び製品	862,735	843,471
原材料及び貯蔵品	2,571	3,065
前払費用	59,624	54,418
繰延税金資産	101,409	106,241
未収入金	235,239	245,234
その他	204	574
貸倒引当金	1,500	1,500
流動資産合計	2,083,495	3,385,946
固定資産		
有形固定資産		
建物	<sup>2</sup> 9,347,046	<sup>2</sup> 9,366,389
減価償却累計額	5,165,943	5,440,545
建物(純額)	4,181,103	3,925,843
構築物	772,427	775,937
減価償却累計額	635,656	659,858
構築物(純額)	136,771	116,079
工具、器具及び備品	389,833	385,590
減価償却累計額	327,851	341,148
工具、器具及び備品(純額)	61,982	44,442
土地	<sup>2</sup> 5,853,504	<sup>2</sup> 5,853,504
リース資産	794,931	864,297
減価償却累計額	317,610	476,792
リース資産(純額)	477,320	387,505
建設仮勘定	-	70,626
その他	800	800
減価償却累計額	799	799
その他(純額)	0	0
有形固定資産合計	10,710,682	10,398,001
無形固定資産		
借地権	6,093	6,093
その他	9,400	9,280
無形固定資産合計	15,494	15,374
投資その他の資産		
投資有価証券	109,393	138,008
関係会社株式	<sup>1</sup> 3,000	<sup>1</sup> 3,000
出資金	1,842	1,842
長期貸付金	<sup>2</sup> 641,769	<sup>2</sup> 605,782
長期前払費用	<sup>2</sup> 110,713	<sup>2</sup> 102,197
繰延税金資産	48,383	34,367
敷金及び保証金	<sup>2</sup> 731,276	<sup>2</sup> 704,059

店舗賃借仮勘定	-	342,401
その他	272	272
投資その他の資産合計	1,646,651	1,931,931
固定資産合計	12,372,828	12,345,307
資産合計	14,456,323	15,731,253

(単位：千円)

	前連結会計年度 (平成24年9月30日)	当連結会計年度 (平成25年9月30日)
<b>負債の部</b>		
流動負債		
買掛金	1,821,641	1,855,499
短期借入金	30,000	30,000
1年内返済予定の長期借入金	<sup>2</sup> 859,304	<sup>2</sup> 781,278
リース債務	168,536	176,557
未払金	247,344	262,813
未払費用	344,904	335,068
未払法人税等	166,576	231,079
未払消費税等	32,136	73,838
預り金	95,012	96,129
賞与引当金	173,726	138,751
その他	75,739	135,203
流動負債合計	4,014,921	4,116,219
固定負債		
長期借入金	<sup>2</sup> 3,399,869	<sup>2</sup> 2,618,591
リース債務	336,480	232,498
退職給付引当金	492,981	511,232
役員退職慰労引当金	166,864	177,512
資産除去債務	15,377	15,575
長期預り敷金保証金	483,872	451,926
その他	75,455	56,146
固定負債合計	4,970,900	4,063,482
負債合計	8,985,821	8,179,702
純資産の部		
株主資本		
資本金	840,455	1,639,253
資本剰余金	767,302	1,566,100
利益剰余金	3,872,592	4,338,623
自己株式	2,748	2,832
株主資本合計	5,477,601	7,541,144
その他の包括利益累計額		
その他有価証券評価差額金	7,099	10,407
その他の包括利益累計額合計	7,099	10,407
純資産合計	5,470,502	7,551,551
負債純資産合計	14,456,323	15,731,253

【連結損益計算書及び連結包括利益計算書】  
【連結損益計算書】

(単位：千円)

	前連結会計年度 (自 平成23年10月1日 至 平成24年9月30日)	当連結会計年度 (自 平成24年10月1日 至 平成25年9月30日)
売上高	31,624,984	32,369,479
売上原価	24,290,299	24,801,330
売上総利益	7,334,685	7,568,148
営業収入	499,606	496,616
営業総利益	7,834,291	8,064,765
販売費及び一般管理費		
広告宣伝費	761,413	801,478
消耗品費	175,975	159,989
配送費	119,764	120,524
役員報酬	132,440	133,760
従業員給料及び賞与	2,749,827	2,806,762
賞与引当金繰入額	173,726	138,751
退職給付費用	43,858	46,761
役員退職慰労引当金繰入額	12,682	10,648
法定福利及び厚生費	418,707	428,696
賃借料	516,379	510,410
修繕維持費	311,701	333,395
水道光熱費	641,705	609,673
租税公課	153,674	156,127
減価償却費	478,384	493,131
その他	367,013	366,153
販売費及び一般管理費合計	7,057,252	7,116,263
営業利益	777,039	948,502
営業外収益		
受取利息	10,728	10,737
受取配当金	4,175	3,165
その他	8,109	13,494
営業外収益合計	23,013	27,397
営業外費用		
支払利息	77,082	60,604
株式交付費	-	32,592
その他	987	2,750
営業外費用合計	78,070	95,947
経常利益	721,982	879,953
特別利益		
固定資産売却益	<sup>1</sup> 5,530	-
特別利益合計	5,530	-
特別損失		
固定資産除却損	<sup>2</sup> 23,983	<sup>2</sup> 5,002
減損損失	<sup>3</sup> 20,981	-
特別損失合計	44,964	5,002
税金等調整前当期純利益	682,547	874,950
法人税、住民税及び事業税	307,305	350,882
法人税等調整額	9,022	1,925
法人税等合計	298,283	348,957



少数株主損益調整前当期純利益	384,264	525,992
当期純利益	384,264	525,992

【連結包括利益計算書】

(単位：千円)

	前連結会計年度 (自 平成23年10月1日 至 平成24年9月30日)	当連結会計年度 (自 平成24年10月1日 至 平成25年9月30日)
少数株主損益調整前当期純利益	384,264	525,992
その他の包括利益		
その他有価証券評価差額金	9,196	17,506
その他の包括利益合計	9,196	17,506
包括利益	375,067	543,499
(内訳)		
親会社株主に係る包括利益	375,067	543,499
少数株主に係る包括利益	-	-

## 【連結株主資本等変動計算書】

(単位：千円)

	前連結会計年度 (自 平成23年10月1日 至 平成24年9月30日)	当連結会計年度 (自 平成24年10月1日 至 平成25年9月30日)
<b>株主資本</b>		
<b>資本金</b>		
当期首残高	840,455	840,455
<b>当期変動額</b>		
新株の発行	-	798,798
<b>当期変動額合計</b>	-	798,798
<b>当期末残高</b>	840,455	1,639,253
<b>資本剰余金</b>		
当期首残高	767,302	767,302
<b>当期変動額</b>		
新株の発行	-	798,798
<b>当期変動額合計</b>	-	798,798
<b>当期末残高</b>	767,302	1,566,100
<b>利益剰余金</b>		
当期首残高	3,548,290	3,872,592
<b>当期変動額</b>		
剰余金の配当	59,962	59,962
当期純利益	384,264	525,992
<b>当期変動額合計</b>	324,302	466,030
<b>当期末残高</b>	3,872,592	4,338,623
<b>自己株式</b>		
当期首残高	2,748	2,748
<b>当期変動額</b>		
自己株式の取得	-	83
<b>当期変動額合計</b>	-	83
<b>当期末残高</b>	2,748	2,832
<b>株主資本合計</b>		
当期首残高	5,153,299	5,477,601
<b>当期変動額</b>		
新株の発行	-	1,597,596
剰余金の配当	59,962	59,962
当期純利益	384,264	525,992
自己株式の取得	-	83
<b>当期変動額合計</b>	324,302	2,063,542
<b>当期末残高</b>	5,477,601	7,541,144

(単位：千円)

	前連結会計年度 (自 平成23年10月1日 至 平成24年9月30日)	当連結会計年度 (自 平成24年10月1日 至 平成25年9月30日)
<b>その他の包括利益累計額</b>		
<b>その他有価証券評価差額金</b>		
当期首残高	2,097	7,099
当期変動額		
株主資本以外の項目の当期変動額（純額）	9,196	17,506
当期変動額合計	9,196	17,506
当期末残高	7,099	10,407
<b>その他の包括利益累計額合計</b>		
当期首残高	2,097	7,099
当期変動額		
株主資本以外の項目の当期変動額（純額）	9,196	17,506
当期変動額合計	9,196	17,506
当期末残高	7,099	10,407
<b>純資産合計</b>		
当期首残高	5,155,397	5,470,502
当期変動額		
新株の発行	-	1,597,596
剰余金の配当	59,962	59,962
当期純利益	384,264	525,992
自己株式の取得	-	83
株主資本以外の項目の当期変動額（純額）	9,196	17,506
当期変動額合計	315,105	2,081,049
当期末残高	5,470,502	7,551,551

## 【連結キャッシュ・フロー計算書】

(単位：千円)

	前連結会計年度 (自 平成23年10月1日 至 平成24年9月30日)	当連結会計年度 (自 平成24年10月1日 至 平成25年9月30日)
<b>営業活動によるキャッシュ・フロー</b>		
税金等調整前当期純利益	682,547	874,950
減価償却費	485,096	499,987
減損損失	20,981	-
賞与引当金の増減額（ は減少）	5,215	34,975
退職給付引当金の増減額（ は減少）	17,140	18,251
役員退職慰労引当金の増減額（ は減少）	12,682	10,648
受取利息及び受取配当金	14,904	13,903
支払利息	77,082	60,604
固定資産除却損	16,969	5,002
株式交付費	-	32,592
有形固定資産売却損益（ は益）	5,530	-
売上債権の増減額（ は増加）	31,408	15,968
たな卸資産の増減額（ は増加）	5,042	18,769
その他の資産の増減額（ は増加）	8,117	22,664
仕入債務の増減額（ は減少）	126,850	33,857
未払消費税等の増減額（ は減少）	62,890	45,736
その他の負債の増減額（ は減少）	121,281	40,970
小計	1,437,954	1,517,249
利息及び配当金の受取額	4,384	3,735
利息の支払額	75,985	59,671
法人税等の支払額	386,362	290,404
営業活動によるキャッシュ・フロー	979,990	1,170,908
<b>投資活動によるキャッシュ・フロー</b>		
定期預金の預入による支出	31,701	544,701
定期預金の払戻による収入	60,000	76,600
有形固定資産の取得による支出	252,867	104,770
有形固定資産の売却による収入	165,682	50,000
投資有価証券の取得による支出	50,000	-
貸付金の回収による収入	730	1,742
建設協力金の支払による支出	120,440	-
建設協力金の回収による収入	43,395	44,401
敷金及び保証金の差入による支出	161,554	342,586
敷金及び保証金の回収による収入	10,645	10,633
投資活動によるキャッシュ・フロー	336,109	808,681
<b>財務活動によるキャッシュ・フロー</b>		
短期借入金の純増減額（ は減少）	170,000	-
長期借入れによる収入	440,000	-
長期借入金の返済による支出	869,708	859,304
株式の発行による収入	-	1,565,003
リース債務の返済による支出	151,743	180,678
自己株式の取得による支出	-	83
配当金の支払額	60,135	60,003
財務活動によるキャッシュ・フロー	811,587	464,933
現金及び現金同等物に係る換算差額	-	-
現金及び現金同等物の増減額（ は減少）	167,706	827,160
現金及び現金同等物の期首残高	725,229	557,523
現金及び現金同等物の期末残高	557,523	1,384,683



【注記事項】

(連結財務諸表作成のための基本となる重要な事項)

1. 連結の範囲に関する事項

(1) 連結子会社の数 1社

連結子会社の名称

株式会社オーケー

(2) 非連結子会社の名称等

有限会社ダイイチリスクマネジメント

(連結の範囲から除いた理由)

非連結子会社は、小規模であり、総資産、売上高、当期純利益(持分に見合う額)及び利益剰余金(持分に見合う額)等は、いずれも連結財務諸表に重要な影響を及ぼしていないためであります。

2. 持分法の適用に関する事項

持分法を適用しておりません。

非連結子会社は当期純利益(持分に見合う額)及び利益剰余金(持分に見合う額)等に及ぼす影響が軽微であり重要性がないため、持分法の適用範囲から除外しております。

3. 連結子会社の事業年度等に関する事項

連結子会社の事業年度の末日は、連結決算日と一致しております。

4. 会計処理基準に関する事項

(1) 重要な資産の評価基準及び評価方法

有価証券

その他有価証券

時価のあるもの

決算日の市場価格等に基づく時価法(評価差額は全部純資産直入法により処理し、売却原価は移動平均法により算定)

時価のないもの

移動平均法による原価法

たな卸資産

商品及び製品

生鮮食品

最終仕入原価法による原価法

(貸借対照表価額は収益性の低下に基づく簿価切下げの方法により算定)

店舗在庫商品(除生鮮食品)

売価還元法による原価法

(貸借対照表価額は収益性の低下に基づく簿価切下げの方法により算定)

原材料及び貯蔵品

最終仕入原価法による原価法

(貸借対照表価額は収益性の低下に基づく簿価切下げの方法により算定)

(2) 重要な減価償却資産の減価償却の方法

有形固定資産(リース資産を除く)

主に定率法を採用しております。

ただし、平成10年4月1日以後取得の建物(建物附属設備を除く)については定額法によっております。

なお、主な耐用年数は次のとおりであります。

建物 8年～39年

その他 2年～30年

無形固定資産(リース資産を除く)

定額法

リース資産

所有権移転外ファイナンス・リース取引に係るリース資産

リース期間を耐用年数とし、残存価額を零とする定額法を採用しております。

なお、所有権移転外ファイナンス・リース取引のうち、リース取引開始日が平成20年9月30日以前のリース取引については、通常の賃貸借取引に係る方法に準じた会計処理によっております。

(3) 重要な引当金の計上基準

貸倒引当金

債権の貸倒による損失に備えるため、一般債権については貸倒実績率により、貸倒懸念債権等特定の債権については個別に回収可能性を勘案し、回収不能見込額を計上しております。

賞与引当金

従業員に対する賞与の支給に備えるため、支給見込額のうち当連結会計年度の負担額を計上しております。

退職給付引当金

従業員の退職給付に備えるため、当連結会計年度末における退職給付債務の見込額に基づき計上しております。

役員退職慰労引当金

役員に対する退職慰労金の支給に備えるため、内規に基づく期末要支給額を引当計上しております。

(4) 連結キャッシュ・フロー計算書における資金の範囲

手許現金、要求払預金及び取得日から3か月以内に満期日の到来する流動性の高い、容易に換金可能であり、かつ、価値の変動について僅少なりリスクしか負わない短期的な投資からなっております。

(5) その他連結財務諸表作成のための重要な事項

消費税等の会計処理

税抜方式によっております。

重要な繰延資産の処理方法

株式交付費

支出時に全額費用処理しております。

(会計方針の変更)

(会計上の見積りの変更と区別することが困難な会計方針の変更)

当社及び国内連結子会社は、法人税法の改正に伴い、当連結会計年度より、平成24年10月1日以後に取得した有形固定資産について、改正後の法人税法に基づく減価償却方法に変更しております。

これによる当連結会計年度の営業利益、経常利益及び税金等調整前当期純利益に与える影響は軽微であります。

(表示方法の変更)

(連結貸借対照表)

前連結会計年度において、独立掲記しておりました「有形固定資産」の「車両運搬具(純額)」は金額的重要性が乏しくなったため、当連結会計年度においては「その他」として表示しております。この表示方法の変更を反映させるため、前連結会計年度の連結財務諸表の組み替えを行っております。

この結果、前連結会計年度の連結貸借対照表において、「有形固定資産」の「車両運搬具(純額)」に表示していた0千円は、「その他」として組み替えております。



(連結貸借対照表関係)

1 非連結子会社に対するものは次のとおりであります。

	前連結会計年度 (平成24年9月30日)	当連結会計年度 (平成25年9月30日)
関係会社株式	3,000千円	3,000千円

2 担保に供している資産及びこれに対応する債務は次のとおりであります。

(1) 担保に供している資産

	前連結会計年度 (平成24年9月30日)	当連結会計年度 (平成25年9月30日)
建物	3,626,631千円	3,304,250千円
土地	5,154,164	4,966,916
長期貸付金	92,258	84,406
長期前払費用	22,119	20,013
敷金及び保証金	85,710	85,710
計	8,980,883	8,461,296

(2) 上記に対応する債務

	前連結会計年度 (平成24年9月30日)	当連結会計年度 (平成25年9月30日)
長期借入金 (1年内返済予定の長期借入金を含む)	4,259,173千円	3,399,869千円
計	4,259,173	3,399,869

3 当社は、運転資金の効率的な調達を行うため取引銀行2行と当座貸越契約を締結しております。この契約に基づく連結会計年度末の借入未実行残高は次のとおりであります。

	前連結会計年度 (平成24年9月30日)	当連結会計年度 (平成25年9月30日)
当座貸越極度額	800,000千円	800,000千円
借入実行残高	-	-
差引額	800,000	800,000

(連結損益計算書関係)

1 固定資産売却益の内容は次のとおりであります。

	前連結会計年度 (自 平成23年10月1日 至 平成24年9月30日)	当連結会計年度 (自 平成24年10月1日 至 平成25年9月30日)
土地	5,530千円	- 千円
計	5,530	-

2 固定資産除却損の内容は次のとおりであります。

	前連結会計年度 (自 平成23年10月1日 至 平成24年9月30日)	当連結会計年度 (自 平成24年10月1日 至 平成25年9月30日)
建物	16,104千円	4,186千円
撤去費用等	7,013	-
その他	864	816
計	23,983	5,002

3 減損損失

前連結会計年度において、当社グループは以下の資産グループについて減損損失を計上いたしました。

用途	種類	場所(件数)	金額(千円)
店舗	構築物、車両運搬具、工具、器具及び備品、リース資産、借地権	旭川地区(1件)	20,981
計		(1件)	20,981

当社グループは、キャッシュ・フローを生み出す最小単位として店舗を基本単位に資産のグルーピングをしております。賃貸資産等については、物件毎の資産のグルーピングをしております。なお、当社グループは遊休資産を所有しておりません。

営業活動から生ずる損益が継続してマイナス、または継続してマイナスとなる見込みである店舗等の資産グループ及び市場価格が帳簿価額より著しく下落している賃貸資産については、各資産グループの帳簿価額を回収可能価額まで減額し、当該減少額を減損損失(20,981千円)として特別損失に計上しております。

その内訳は、構築物4,109千円、車両運搬具2千円、工具、器具及び備品687千円、リース資産4,857千円、借地権11,324千円であります。

なお、当資産グループの回収可能価額は土地及び建物については、正味売却価額により算定しており、その他の固定資産については回収可能価額を零として評価しております。

当連結会計年度については、該当事項はありません。

(連結包括利益計算書関係)

その他の包括利益に係る組替調整額及び税効果額

	前連結会計年度 (自 平成23年10月1日 至 平成24年9月30日)	当連結会計年度 (自 平成24年10月1日 至 平成25年9月30日)
その他有価証券評価差額金		
当期発生額	15,425千円	28,615千円
組替調整額	-	-
税効果調整前	15,425	28,615
税効果額	6,228	11,108
その他有価証券評価差額金	9,196	17,506
その他の包括利益合計	9,196	17,506

(連結株主資本等変動計算書関係)

前連結会計年度(自平成23年10月1日 至平成24年9月30日)

1. 発行済株式の種類及び総数並びに自己株式の種類及び株式数に関する事項

	当連結会計年度期首 株式数(株)	当連結会計年度増 加株式数(株)	当連結会計年度減 少株式数(株)	当連結会計年度末株 式数(株)
発行済株式				
普通株式	4,003,320	-	-	4,003,320
合計	4,003,320	-	-	4,003,320
自己株式				
普通株式	5,829	-	-	5,829
合計	5,829	-	-	5,829

2. 新株予約権及び自己新株予約権に関する事項

該当事項はありません。

3. 配当に関する事項

(1) 配当金支払額

決議	株式の種類	配当金の総額 (千円)	1株当たり配当 額(円)	基準日	効力発生日
平成23年12月26日 定時株主総会	普通株式	59,962	15	平成23年9月30日	平成23年12月27日

(2) 基準日が当連結会計年度に属する配当のうち、配当の効力発生日が翌連結会計年度となるもの

決議	株式の種類	配当金の総額 (千円)	配当の原資	1株当たり配 当額(円)	基準日	効力発生日
平成24年12月21日 定時株主総会	普通株式	59,962	利益剰余金	15	平成24年9月30日	平成24年12月25日

当連結会計年度（自平成24年10月1日 至平成25年9月30日）

1. 発行済株式の種類及び総数並びに自己株式の種類及び株式数に関する事項

	当連結会計年度期首 株式数（株）	当連結会計年度増加 株式数（株）	当連結会計年度減少 株式数（株）	当連結会計年度末株 式数（株）
発行済株式				
普通株式	4,003,320	1,716,000	-	5,719,320
合計	4,003,320	1,716,000	-	5,719,320
自己株式				
普通株式	5,829	90	-	5,919
合計	5,829	90	-	5,919

（注）1. 普通株式の発行済株式総数の増加1,716,000株は、第三者割当による新株の発行によるものであります。

2. 普通株式の自己株式の株式数の増加90株は、単元未満株式の買取りによるものであります。

2. 新株予約権及び自己新株予約権に関する事項

該当事項はありません。

3. 配当に関する事項

(1) 配当金支払額

決議	株式の種類	配当金の総額 （千円）	1株当たり配当 額（円）	基準日	効力発生日
平成24年12月21日 定時株主総会	普通株式	59,962	15	平成24年9月30日	平成24年12月25日

(2) 基準日が当連結会計年度に属する配当のうち、配当の効力発生日が翌連結会計年度となるもの

決議	株式の種類	配当金の総額 （千円）	配当の原資	1株当たり配 当額（円）	基準日	効力発生日
平成25年12月24日 定時株主総会	普通株式	97,127	利益剰余金	17	平成25年9月30日	平成25年12月25日

(連結キャッシュ・フロー計算書関係)

現金及び現金同等物の期末残高と連結貸借対照表に掲記されている科目の金額との関係

	前連結会計年度 (自平成23年10月1日 至平成24年9月30日)	当連結会計年度 (自平成24年10月1日 至平成25年9月30日)
現金及び預金勘定	659,019千円	1,954,280千円
預入期間が3か月を超える定期預金	101,496	569,597
現金及び現金同等物	557,523	1,384,683

(リース取引関係)

(借主側)

1. ファイナンス・リース取引

所有権移転外ファイナンス・リース取引

リース資産の内容

有形固定資産

主として、スーパーマーケット事業における事務機器、店舗設備(工具、器具及び備品)であります。

リース資産の減価償却の方法

連結財務諸表作成のための基本となる重要な事項「4. 会計処理基準に関する事項 (2) 重要な減価償却資産の減価償却の方法」に記載のとおりであります。

なお、所有権移転外ファイナンス・リース取引のうち、リース取引開始日が、平成20年9月30日以前のリース取引については、通常の賃貸借取引に係る方法に準じた会計処理によっており、その内容は次のとおりであります。

(1) リース物件の取得価額相当額、減価償却累計額相当額、減損損失累計額相当額及び期末残高相当額  
(単位：千円)

	前連結会計年度(平成24年9月30日)			
	取得価額相当額	減価償却累計額相当額	減損損失累計額相当額	期末残高相当額
工具、器具及び備品	217,047	186,576	429	30,042
合計	217,047	186,576	429	30,042

(注) 当連結会計年度においては、重要性が乏しいため記載を省略しております。

(2) 未経過リース料期末残高相当額等

(単位：千円)

	前連結会計年度 (平成24年9月30日)	当連結会計年度 (平成25年9月30日)
未経過リース料期末残高相当額		
1年内	30,061	-
1年超	1,163	-
合計	31,225	-
リース資産減損勘定の残高	-	-

(注) 当連結会計年度においては、重要性が乏しいため記載を省略しております。

(3) 支払リース料、リース資産減損勘定の取崩額、減価償却費相当額及び支払利息相当額

(単位：千円)

	前連結会計年度 (自 平成23年10月1日 至 平成24年9月30日)	当連結会計年度 (自 平成24年10月1日 至 平成25年9月30日)
支払リース料	43,442	-
リース資産減損勘定の取崩額	18	-
減価償却費相当額	41,425	-
支払利息相当額	1,003	-

(注) 当連結会計年度においては、重要性が乏しいため記載を省略しております。

(4) 減価償却費相当額の算定方法

リース期間を耐用年数とし、残存価額を零とする定額法によっております。

(5) 利息相当額の算定方法

リース料総額とリース物件の取得価額相当額との差額を利息相当額とし、各期への配分方法については、利息法によっております。

(金融商品関係)

1. 金融商品の状況に関する事項

(1) 金融商品に対する取組方針

当社グループは、主にスーパーマーケット事業を行うための設備投資計画に照らして、必要な資金(主に銀行借入)を調達しております。一時的な余資は安全性の高い金融資産で運用し、また、短期的な運転資金を銀行借入により調達しております。なお、デリバティブ取引は、行わない方針であります。

(2) 金融商品の内容及びそのリスク

営業債権である売掛金は、顧客及びクレジット会社の信用リスクに晒されております。

投資有価証券は、主に業務上の関係を有する企業の株式であり、市場価格の変動リスクに晒されております。

長期貸付金、敷金及び保証金は、主に店舗の土地・建物に関する賃貸借契約に基づくものであり、賃貸人の信用リスクに晒されております。

営業債務である買掛金は、そのほとんどが2か月以内の支払期日であります。

長期借入金及びファイナンス・リース取引に係るリース債務は、主に設備投資に係る資金調達を目的としたものであり、償還日は長期借入金が最長で決算日後9年、リース債務が最長で決算日後5年であります。

(3) 金融商品に係るリスク管理体制

信用リスク(取引先の契約不履行等に係るリスク)の管理

当社は、債権管理規程に従い、営業債権、長期貸付金、敷金及び保証金について、各担当部門において主要な取引先の状況を定期的にモニタリングし、取引相手ごとに期日及び残高を管理するとともに、財務状況等の悪化等による回収懸念の早期把握や軽減を図っております。連結子会社についても、当社の債権管理規程に準じて、同様の管理を行っております。

市場性のない投資有価証券については、発行体(取引先企業)ごとに財務状況等の悪化等による回収懸念の早期把握や軽減を図っております。

市場リスク(為替や金利等の変動リスク)の管理

市場性のある投資有価証券については、定期的に時価や発行体(取引先企業)の財務状況等を把握し、市況や取引先企業との関係を勘案して保有状況を継続的に見直しております。

資金調達に係る流動性リスク(支払期日に支払いを実行できなくなるリスク)の管理

当社は、各部署からの報告に基づき経理部門が適時に資金繰計画を作成・更新するとともに、手許流動性の維持などにより流動性リスクを管理しております。連結子会社においても、同様の管理を行っております。

(4) 金融商品の時価等に関する事項についての補足説明

金融商品の時価には、市場価格に基づく価額のほか、市場価格がない場合には合理的に算定された価額が含まれております。当該価額の算定においては変動要因を織り込んでいるため、異なる前提条件等を採用することにより、当該価額が変動することがあります。

2. 金融商品の時価等に関する事項

連結貸借対照表計上額、時価及びこれらの差額については、次のとおりであります。なお、時価を把握することが極めて困難と認められるものは含まれておりません（（注）2.参照）。

前連結会計年度（平成24年9月30日）

	連結貸借対照表計上額 (千円)	時価(千円)	差額(千円)
(1) 現金及び預金	659,019	659,019	-
(2) 売掛金	164,191		
貸倒引当金( )	637		
	163,554	163,554	-
(3) 投資有価証券			
その他有価証券	40,643	40,643	-
(4) 長期貸付金	641,769	641,769	-
(5) 敷金及び保証金	690,746	506,978	183,767
資産計	2,195,733	2,011,965	183,767
(1) 買掛金	1,821,641	1,821,641	-
(2) 短期借入金	30,000	30,000	-
(3) 長期借入金（1年以内に返済予定のものを含む）	4,259,173	4,254,374	4,799
(4) リース債務（1年以内に返済予定のものを含む）	505,017	490,236	14,780
負債計	6,615,831	6,596,251	19,579
デリバティブ取引	-	-	-

( ) 売掛金に係る貸倒引当金を控除しております。

当連結会計年度（平成25年9月30日）

	連結貸借対照表計上額 (千円)	時価(千円)	差額(千円)
(1) 現金及び預金	1,954,280	1,954,280	-
(2) 売掛金	180,159		
貸倒引当金( )	635		
	179,524	179,524	-
(3) 投資有価証券			
其他有価証券	69,258	69,258	-
(4) 長期貸付金	605,782	605,782	-
(5) 敷金及び保証金	664,237	496,100	168,137
資産計	3,473,085	3,304,948	168,137
(1) 買掛金	1,855,499	1,855,499	-
(2) 短期借入金	30,000	30,000	-
(3) 長期借入金(1年以内に返済予定のもの を含む)	3,399,869	3,394,138	5,731
(4) リース債務(1年以内に返済予定のもの を含む)	409,055	398,440	10,614
負債計	5,694,423	5,678,077	16,345
デリバティブ取引	-	-	-

( ) 売掛金に係る貸倒引当金を控除しております。

(注) 1. 金融商品の時価の算定方法及び有価証券に関する事項

資 産

(1) 現金及び預金、(2) 売掛金

これらは短期間で決済されるものであるため、時価は帳簿価額と近似していることから、当該帳簿価額によっております。

(3) 投資有価証券

これらの時価について、株式等は取引所の価格によっております。また、保有目的ごとの有価証券に関する事項については、注記事項「有価証券関係」をご参照下さい。

(4) 長期貸付金

長期貸付金のうち建設協力金は、「金融商品会計に関する実務指針」に基づき割引現在価値で評価しております。その他の長期貸付金については、連結貸借対照表計上額及び時価に重要性がないため、帳簿価額を時価としております。

(5) 敷金及び保証金

これらについては、将来キャッシュ・フローを信用リスクを加味した利率により割り引いた現在価値により算定しております。

負 債

(1) 買掛金、(2) 短期借入金

これらは短期間で決済されるものであるため、時価は帳簿価額と近似していることから、当該帳簿価額によっております。

(3) 長期借入金、(4) リース債務

これらの時価は、元利金の合計額を、同様の新規借入又はリース取引を行った場合に想定される利率で割り引いた現在価値により算定しております。



2. 時価を把握することが極めて困難と認められる金融商品

(単位：千円)

区分	前連結会計年度 (平成24年9月30日)	当連結会計年度 (平成25年9月30日)
(1) 投資有価証券		
非上場株式	68,749	68,749
(2) 敷金及び保証金	40,530	39,821
(3) 長期預り敷金保証金	483,872	451,926

(1) 投資有価証券 非上場株式

これらについては、市場価格がなく、時価を把握することが極めて困難と認められることから、「資産(3) 投資有価証券」には含めておりません。

(2) 敷金及び保証金

これらの一部については、返還時期の見積が困難なため、時価を把握することが極めて困難と認められることから、「資産(5) 敷金及び保証金」には含まれておりません。

(3) 長期預り敷金保証金

これらについては、契約の解消時期の見積が困難なため、時価を把握することが極めて困難と認められることから記載しておりません。

3. 金銭債権及び満期のある有価証券の連結決算日後の償還予定額

前連結会計年度(平成24年9月30日)

	1年以内 (千円)	1年超 5年以内 (千円)	5年超 10年以内 (千円)	10年超 (千円)
現金及び預金	659,019	-	-	-
売掛金	164,191	-	-	-
長期貸付金	35,084	175,443	212,723	218,518
合計	858,295	175,443	212,723	218,518

当連結会計年度(平成25年9月30日)

	1年以内 (千円)	1年超 5年以内 (千円)	5年超 10年以内 (千円)	10年超 (千円)
現金及び預金	1,954,280	-	-	-
売掛金	180,159	-	-	-
長期貸付金	38,697	178,353	199,123	189,608
合計	2,173,138	178,353	199,123	189,608

4. 長期借入金及びリース債務の連結決算日後の返済予定額

連結附属明細表「借入金等明細表」をご参照ください。

(有価証券関係)  
その他有価証券

前連結会計年度(平成24年9月30日)

	種類	連結貸借対照表計上額(千円)	取得原価(千円)	差額(千円)
連結貸借対照表計上額が取得原価を超えるもの	(1) 株式	-	-	-
	(2) 債券			
	国債・地方債等	-	-	-
	社債	-	-	-
	その他	-	-	-
	(3) その他	-	-	-
	小計	-	-	-
連結貸借対照表計上額が取得原価を超えないもの	(1) 株式	40,643	52,550	11,907
	(2) 債券			
	国債・地方債等	-	-	-
	社債	-	-	-
	その他	-	-	-
	(3) その他	-	-	-
	小計	40,643	52,550	11,907
合計		40,643	52,550	11,907

(注) 非上場株式(連結貸借対照表計上額68,749千円)については、市場価格がなく、時価を把握することが極めて困難と認められることから、上表の「その他有価証券」には含めておりません。

当連結会計年度（平成25年9月30日）

	種類	連結貸借対照表計上額（千円）	取得原価（千円）	差額（千円）
連結貸借対照表計上額が取得原価を超えるもの	(1) 株式	67,341	50,425	16,916
	(2) 債券			
	国債・地方債等	-	-	-
	社債	-	-	-
	その他	-	-	-
	(3) その他	-	-	-
	小計	67,341	50,425	16,916
連結貸借対照表計上額が取得原価を超えないもの	(1) 株式	1,917	2,125	208
	(2) 債券			
	国債・地方債等	-	-	-
	社債	-	-	-
	その他	-	-	-
	(3) その他	-	-	-
	小計	1,917	2,125	208
合計		69,258	52,550	16,707

（注）非上場株式（連結貸借対照表計上額68,749千円）については、市場価格がなく、時価を把握することが極めて困難と認められることから、上表の「その他有価証券」には含めておりません。

（デリバティブ取引関係）  
該当事項はありません。

(退職給付関係)

1. 採用している退職給付制度の概要

当社グループは、確定給付型の制度として退職金規程に基づく退職一時金制度を採用しております。

2. 退職給付債務に関する事項

	前連結会計年度 (平成24年9月30日)	当連結会計年度 (平成25年9月30日)
(1) 退職給付債務(千円)	501,882	511,232
(2) 年金資産(千円)	8,901	-
(3) 退職給付引当金(1) - (2)(千円)	492,981	511,232

(注) 当社グループは、退職給付債務の算定にあたり、簡便法を採用しております。

3. 退職給付費用に関する事項

	前連結会計年度 (自平成23年10月1日 至平成24年9月30日)	当連結会計年度 (自平成24年10月1日 至平成25年9月30日)
退職給付費用(千円)	43,858	46,761
勤務費用(千円)	43,858	46,761

(注) 当社グループは、退職給付債務の算定にあたり、簡便法を採用しております。

4. 退職給付債務等の計算の基礎に関する事項

当社グループは、簡便法を採用しておりますので、基礎率等について記載しておりません。

(ストック・オプション等関係)

該当事項はありません。

( 税効果会計関係 )

1. 繰延税金資産及び繰延税金負債の発生の主な原因別の内訳

	前連結会計年度 (平成24年9月30日)	当連結会計年度 (平成25年9月30日)
繰延税金資産		
退職給付引当金損金算入限度超過額	153,617千円	180,618千円
役員退職慰労引当金繰入額否認	58,953	62,714
賞与引当金繰入額否認	63,120	52,323
減価償却資産償却超過額	4,663	33,736
資産除去債務	26,322	29,004
未払費用否認	17,726	22,043
未払事業税否認	11,139	19,353
減損損失	8,681	17,642
未払事業所税否認	6,045	6,077
その他有価証券評価差額金	4,808	-
その他	8,508	10,685
繰延税金資産小計	363,585	434,199
評価性引当額	-	72,934
繰延税金資産合計	363,585	361,265
繰延税金負債		
その他有価証券評価差額金	-	6,300
建設協力金	11,285	11,848
全面時価評価法による評価差額	202,507	202,507
繰延税金負債合計	213,792	220,656
繰延税金資産の純額	149,792	140,608

2. 法定実効税率と税効果会計適用後の法人税等の負担率との間に重要な差異があるときの、当該差異の原因となった主要な項目別の内訳

	前連結会計年度 (平成24年9月30日)	当連結会計年度 (平成25年9月30日)
法定実効税率	40.4%	37.7%
(調整)		
交際費等永久に損金に算入されない項目	0.6	0.4
評価性引当額の増減額	-	0.3
住民税均等割	1.8	1.4
税率変更による期末繰延税金資産の減額修正	2.0	-
その他	1.1	0.1
税効果会計適用後の法人税等の負担率	43.7	39.9

( 企業結合等関係 )

該当事項はありません。

( 資産除去債務関係 )

前連結会計年度(自平成23年10月1日 至平成24年9月30日)及び当連結会計年度(自平成24年10月1日 至平成25年9月30日)

資産除去債務については、重要性が乏しいため記載を省略しております。

( 賃貸等不動産関係 )

前連結会計年度(自平成23年10月1日 至平成24年9月30日)及び当連結会計年度(自平成24年10月1日 至平成25年9月30日)

賃貸等不動産の総額に重要性がないため省略しております。

(セグメント情報等)

【セグメント情報】

前連結会計年度(自平成23年10月1日 至平成24年9月30日)

当社グループ(当社及び連結子会社)は、食料品主体のスーパーマーケット事業及びこれらの付帯業務の単一セグメントであるため、記載を省略しております。

当連結会計年度(自平成24年10月1日 至平成25年9月30日)

当社グループ(当社及び連結子会社)は、食料品主体のスーパーマーケット事業及びこれらの付帯業務の単一セグメントであるため、記載を省略しております。

【関連情報】

前連結会計年度(自平成23年10月1日 至平成24年9月30日)

1. 製品及びサービスごとの情報

単一の製品・サービスの区分の外部顧客への売上高が連結損益計算書の売上高の90%を超えるため、記載を省略しております。

2. 地域ごとの情報

(1) 売上高

本邦の外部顧客への売上高が連結損益計算書の売上高の90%を超えるため、記載を省略しております。

(2) 有形固定資産

本邦に所在している有形固定資産の金額が連結貸借対照表の有形固定資産の金額の90%を超えるため、記載を省略しております。

3. 主要な顧客ごとの情報

外部顧客への売上高のうち、連結損益計算書の売上高の10%以上を占める相手先がないため、記載事項はありません。

当連結会計年度(自平成24年10月1日 至平成25年9月30日)

1. 製品及びサービスごとの情報

単一の製品・サービスの区分の外部顧客への売上高が連結損益計算書の売上高の90%を超えるため、記載を省略しております。

2. 地域ごとの情報

(1) 売上高

本邦の外部顧客への売上高が連結損益計算書の売上高の90%を超えるため、記載を省略しております。

(2) 有形固定資産

本邦に所在している有形固定資産の金額が連結貸借対照表の有形固定資産の金額の90%を超えるため、記載を省略しております。

3. 主要な顧客ごとの情報

外部顧客への売上高のうち、連結損益計算書の売上高の10%以上を占める相手先がないため、記載事項はありません。

【報告セグメントごとの固定資産の減損損失に関する情報】

前連結会計年度(自平成23年10月1日 至平成24年9月30日)

該当事項はありません。

当連結会計年度(自平成24年10月1日 至平成25年9月30日)

該当事項はありません。

【報告セグメントごとののれんの償却額及び未償却残高に関する情報】

前連結会計年度（自平成23年10月1日 至平成24年9月30日）

該当事項はありません。

当連結会計年度（自平成24年10月1日 至平成25年9月30日）

該当事項はありません。

【報告セグメントごとの負ののれん発生益に関する情報】

前連結会計年度（自平成23年10月1日 至平成24年9月30日）

該当事項はありません。

当連結会計年度（自平成24年10月1日 至平成25年9月30日）

該当事項はありません。

【関連当事者情報】

関連当事者との取引

連結財務諸表提出会社と関連当事者との取引

連結財務諸表提出会社の役員及び主要株主（個人の場合に限る。）等

前連結会計年度（自平成23年10月1日 至平成24年9月30日）

種類	会社等の名称又は氏名	所在地	資本金又は出資金(千円)	事業の内容又は職業	議決権等の所有(被所有)割合(%)	関連当事者との関係	取引の内容		取引金額(千円)	科目	期末残高(千円)
役員及びその近親者が議決権の過半数を所有する会社	丸果帯広中央青果(株)	北海道帯広市	15,000	青果物卸売業	(注1)	商品の仕入れ	営業取引	青果物の仕入	307,232	買掛金	10,621
	三洋興熱(株)	北海道帯広市	30,000	石油卸小売	(注2)	灯油等の購入	営業取引	灯油等の購入	61,710	未払金	8,034

(注) 1. 丸果帯広中央青果(株)は、当社取締役内藤龍信及びその近親者が100%を直接所有しております。

2. 三洋興熱(株)は、当社監査役笹井祐三及びその近親者が55.0%を直接所有しております。

3. 取引条件ないし取引条件の決定方針等

(1) 営業取引については、一般的取引条件と同様に決定しております。

(2) 取引金額には、消費税等は含まれておりません。

当連結会計年度（自平成24年10月1日 至平成25年9月30日）

種類	会社等の名称又は氏名	所在地	資本金又は出資金(千円)	事業の内容又は職業	議決権等の所有(被所有)割合(%)	関連当事者との関係	取引の内容		取引金額(千円)	科目	期末残高(千円)
役員及びその近親者が議決権の過半数を所有する会社	丸果帯広中央青果(株)	北海道帯広市	15,000	青果物卸売業	(注1)	商品の仕入れ	営業取引	青果物の仕入	324,589	買掛金	15,720
	三洋興熱(株)	北海道帯広市	30,000	石油卸小売	(注2)	灯油等の購入	営業取引	灯油等の購入	62,733	未払金	5,957

(注) 1. 丸果帯広中央青果(株)は、当社取締役内藤龍信及びその近親者が100%を直接所有しております。

2. 三洋興熱(株)は、当社監査役笹井祐三及びその近親者が64.7%を直接所有しております。

3. 取引条件ないし取引条件の決定方針等

(1) 営業取引については、一般的取引条件と同様に決定しております。

(2) 取引金額には、消費税等は含まれておりません。

( 1株当たり情報 )

	前連結会計年度 (自 平成23年10月1日 至 平成24年9月30日)	当連結会計年度 (自 平成24年10月1日 至 平成25年9月30日)
1株当たり純資産額(円)	1,368.48	1,321.73
1株当たり当期純利益金額(円)	96.13	126.38
潜在株式調整後1株当たり当期純利益金額	潜在株式が存在しないため、記載して おりません。	潜在株式が存在しないため、記載して おりません。

(注) 1株当たり当期純利益金額の算定上の基礎は、以下のとおりであります。

	前連結会計年度 (自 平成23年10月1日 至 平成24年9月30日)	当連結会計年度 (自 平成24年10月1日 至 平成25年9月30日)
当期純利益金額(千円)	384,264	525,992
普通株主に帰属しない金額(千円)	-	-
普通株式に係る当期純利益金額(千円)	384,264	525,992
期中平均株式数(株)	3,997,491	4,162,012

(重要な後発事象)

該当事項はありません。



【連結附属明細表】

【社債明細表】

該当事項はありません。

【借入金等明細表】

区分	当期首残高 (千円)	当期末残高 (千円)	平均利率 (%)	返済期限
短期借入金	30,000	30,000	0.85	-
1年以内に返済予定の長期借入金	859,304	781,278	1.50	-
1年以内に返済予定のリース債務	168,536	176,557	-	-
長期借入金(1年以内に返済予定のものを除く。)	3,399,869	2,618,591	1.52	平成26年～33年
リース債務(1年以内に返済予定のものを除く。)	336,480	232,498	-	平成26年～30年
その他有利子負債	-	-	-	-
合計	4,794,190	3,838,924	-	-

(注) 1. 平均利率については、当連結会計年度末現在の借入金残高及び利率を使用して算出しております。

2. リース債務の平均利率については、リース料総額に含まれる利息相当額を控除する前の金額でリース債務を連結貸借対照表に計上しているため、記載しておりません。

3. 長期借入金及びリース債務(1年以内に返済予定のものを除く。)の連結決算日後5年間の返済予定額は以下のとおりであります。

	1年超2年以内 (千円)	2年超3年以内 (千円)	3年超4年以内 (千円)	4年超5年以内 (千円)
長期借入金	641,214	608,864	530,690	402,581
リース債務	129,855	64,104	33,736	4,801

【資産除去債務明細表】

当連結会計年度期首及び当連結会計年度末における資産除去債務の金額が、当連結会計年度期首及び当連結会計年度末における負債及び純資産の合計額の100分の1以下であるため、連結財務諸表規則第92条の2の規定により記載を省略しております。

(2) 【その他】

当連結会計年度における四半期情報等

(累計期間)	第1四半期	第2四半期	第3四半期	当連結会計年度
売上高(千円)	8,448,680	16,136,508	24,167,204	32,369,479
税金等調整前四半期(当期) 純利益金額(千円)	318,452	468,878	701,003	874,950
四半期(当期)純利益金額 (千円)	201,891	297,575	433,162	525,992
1株当たり四半期(当期)純 利益金額(円)	50.50	74.44	108.36	126.38

(会計期間)	第1四半期	第2四半期	第3四半期	第4四半期
1株当たり四半期純利益金額 (円)	50.50	23.94	33.92	19.96

2【財務諸表等】  
 (1)【財務諸表】  
 【貸借対照表】

(単位：千円)

	前事業年度 (平成24年9月30日)	当事業年度 (平成25年9月30日)
<b>資産の部</b>		
流動資産		
現金及び預金	603,770	1,875,256
売掛金	156,095	170,781
商品及び製品	808,638	787,756
原材料及び貯蔵品	1,899	2,144
前払費用	59,465	54,418
繰延税金資産	101,409	97,188
未収入金	<sup>4</sup> 358,321	<sup>4</sup> 368,158
その他	204	574
貸倒引当金	1,500	1,500
流動資産合計	2,088,303	3,354,778
固定資産		
有形固定資産		
建物	<sup>1</sup> 7,470,275	<sup>1</sup> 7,489,618
減価償却累計額	3,997,723	4,230,848
建物(純額)	3,472,552	3,258,770
構築物	499,744	503,254
減価償却累計額	371,042	393,955
構築物(純額)	128,701	109,299
工具、器具及び備品	263,127	263,704
減価償却累計額	210,922	226,940
工具、器具及び備品(純額)	52,205	36,764
土地	<sup>1</sup> 4,372,841	<sup>1</sup> 4,372,841
リース資産	737,325	805,737
減価償却累計額	279,566	427,131
リース資産(純額)	457,758	378,606
建設仮勘定	-	70,626
その他	800	800
減価償却累計額	799	799
その他(純額)	0	0
有形固定資産合計	8,484,059	8,226,907
無形固定資産		
借地権	6,093	6,093
電話加入権	8,421	8,421
無形固定資産合計	14,515	14,515
投資その他の資産		
投資有価証券	109,393	138,008
関係会社株式	43,025	43,025
出資金	1,812	1,812
長期貸付金	<sup>1</sup> 641,769	<sup>1</sup> 605,782
関係会社長期貸付金	125,950	125,950
長期前払費用	<sup>1</sup> 110,713	<sup>1</sup> 102,197
繰延税金資産	250,891	186,450

敷金及び保証金	<sup>1</sup> 728,459	<sup>1</sup> 701,241
店舗賃借仮勘定	-	342,401
その他	272	272
投資その他の資産合計	2,012,287	2,247,141
固定資産合計	10,510,861	10,488,564
資産合計	12,599,165	13,843,342

(単位：千円)

	前事業年度 (平成24年9月30日)	当事業年度 (平成25年9月30日)
<b>負債の部</b>		
流動負債		
買掛金	1,806,081	1,840,164
1年内返済予定の長期借入金	<sup>1</sup> 681,356	<sup>1</sup> 609,930
リース債務	156,439	168,228
未払金	235,817	252,613
未払費用	325,269	311,113
未払法人税等	146,778	174,836
未払消費税等	25,602	66,555
預り金	93,593	94,693
賞与引当金	167,383	132,481
その他	67,224	126,689
流動負債合計	3,705,545	3,777,305
固定負債		
長期借入金	<sup>1</sup> 2,538,026	<sup>1</sup> 1,928,096
リース債務	328,037	231,482
退職給付引当金	434,807	451,063
役員退職慰労引当金	166,864	177,512
資産除去債務	15,377	15,575
長期預り敷金保証金	291,267	275,712
その他	75,455	56,146
固定負債合計	3,849,835	3,135,588
負債合計	7,555,381	6,912,894
純資産の部		
株主資本		
資本金	840,455	1,639,253
資本剰余金		
資本準備金	767,302	1,566,100
資本剰余金合計	767,302	1,566,100
利益剰余金		
利益準備金	159,266	159,266
その他利益剰余金		
別途積立金	2,800,000	3,000,000
繰越利益剰余金	486,608	558,254
利益剰余金合計	3,445,874	3,717,520
自己株式	2,748	2,832
株主資本合計	5,050,883	6,920,041
評価・換算差額等		
その他有価証券評価差額金	7,099	10,407
評価・換算差額等合計	7,099	10,407
純資産合計	5,043,783	6,930,448
負債純資産合計	12,599,165	13,843,342

## 【損益計算書】

(単位：千円)

	前事業年度 (自 平成23年10月1日 至 平成24年9月30日)	当事業年度 (自 平成24年10月1日 至 平成25年9月30日)
売上高	29,290,040	30,049,224
売上原価		
商品期首たな卸高	796,881	808,638
当期商品仕入高	22,456,863	22,978,554
合計	23,253,745	23,787,192
商品期末たな卸高	808,638	787,756
商品売上原価	22,445,107	22,999,436
売上総利益	6,844,933	7,049,788
営業収入		
不動産賃貸収入	253,691	255,656
その他の営業収入	96,893	94,029
営業収入合計	350,584	349,685
営業総利益	7,195,518	7,399,474
販売費及び一般管理費		
広告宣伝費	709,877	750,067
消耗品費	166,890	151,465
配送費	114,601	115,186
役員報酬	132,440	133,760
従業員給料及び賞与	2,567,296	2,625,461
賞与引当金繰入額	167,383	132,481
退職給付費用	41,708	44,765
役員退職慰労引当金繰入額	12,682	10,648
法定福利及び厚生費	399,399	409,366
賃借料	507,706	501,801
修繕維持費	281,687	303,783
水道光熱費	600,114	571,566
租税公課	134,915	138,694
減価償却費	417,185	436,208
その他	353,327	351,697
販売費及び一般管理費合計	6,607,216	6,676,953
営業利益	588,301	722,520
営業外収益		
受取利息	<sup>3</sup> 12,877	<sup>3</sup> 12,592
受取配当金	<sup>3</sup> 4,174	<sup>3</sup> 3,164
その他	7,265	12,510
営業外収益合計	24,316	28,267
営業外費用		
支払利息	55,855	42,765
株式交付費	-	32,592
その他	985	2,665
営業外費用合計	56,840	78,023
経常利益	555,776	672,764

	前事業年度 (自 平成23年10月1日 至 平成24年9月30日)	当事業年度 (自 平成24年10月1日 至 平成25年9月30日)
<b>特別利益</b>		
固定資産売却益	<sup>1</sup> 5,530	-
<b>特別利益合計</b>	<b>5,530</b>	<b>-</b>
<b>特別損失</b>		
固定資産除却損	<sup>2</sup> 23,335	<sup>2</sup> 4,237
減損損失	<sup>4</sup> 20,981	-
<b>特別損失合計</b>	<b>44,317</b>	<b>4,237</b>
税引前当期純利益	516,990	668,526
法人税、住民税及び事業税	251,323	279,365
法人税等調整額	19,924	57,553
<b>法人税等合計</b>	<b>271,247</b>	<b>336,918</b>
当期純利益	245,742	331,608

## 【株主資本等変動計算書】

(単位：千円)

	前事業年度 (自 平成23年10月1日 至 平成24年9月30日)	当事業年度 (自 平成24年10月1日 至 平成25年9月30日)
株主資本		
資本金		
当期首残高	840,455	840,455
当期変動額		
新株の発行	-	798,798
当期変動額合計	-	798,798
当期末残高	840,455	1,639,253
資本剰余金		
資本準備金		
当期首残高	767,302	767,302
当期変動額		
新株の発行	-	798,798
当期変動額合計	-	798,798
当期末残高	767,302	1,566,100
資本剰余金合計		
当期首残高	767,302	767,302
当期変動額		
新株の発行	-	798,798
当期変動額合計	-	798,798
当期末残高	767,302	1,566,100
利益剰余金		
利益準備金		
当期首残高	159,266	159,266
当期変動額		
当期変動額合計	-	-
当期末残高	159,266	159,266
その他利益剰余金		
別途積立金		
当期首残高	2,600,000	2,800,000
当期変動額		
別途積立金の積立	200,000	200,000
当期変動額合計	200,000	200,000
当期末残高	2,800,000	3,000,000
繰越利益剰余金		
当期首残高	500,828	486,608
当期変動額		
別途積立金の積立	200,000	200,000
剰余金の配当	59,962	59,962
当期純利益	245,742	331,608
当期変動額合計	14,220	71,646
当期末残高	486,608	558,254
利益剰余金合計		
当期首残高	3,260,094	3,445,874
当期変動額		
別途積立金の積立	-	-
剰余金の配当	59,962	59,962
当期純利益	245,742	331,608

当期変動額合計	185,779	271,646
当期末残高	3,445,874	3,717,520



(単位：千円)

	前事業年度 (自 平成23年10月1日 至 平成24年9月30日)	当事業年度 (自 平成24年10月1日 至 平成25年9月30日)
<b>自己株式</b>		
当期首残高	2,748	2,748
<b>当期変動額</b>		
自己株式の取得	-	83
当期変動額合計	-	83
当期末残高	2,748	2,832
<b>株主資本合計</b>		
当期首残高	4,865,103	5,050,883
<b>当期変動額</b>		
新株の発行	-	1,597,596
剰余金の配当	59,962	59,962
当期純利益	245,742	331,608
自己株式の取得	-	83
当期変動額合計	185,779	1,869,158
当期末残高	5,050,883	6,920,041
<b>評価・換算差額等</b>		
<b>その他有価証券評価差額金</b>		
当期首残高	2,097	7,099
<b>当期変動額</b>		
株主資本以外の項目の当期変動額(純額)	9,196	17,506
当期変動額合計	9,196	17,506
当期末残高	7,099	10,407
<b>評価・換算差額等合計</b>		
当期首残高	2,097	7,099
<b>当期変動額</b>		
株主資本以外の項目の当期変動額(純額)	9,196	17,506
当期変動額合計	9,196	17,506
当期末残高	7,099	10,407
<b>純資産合計</b>		
当期首残高	4,867,200	5,043,783
<b>当期変動額</b>		
新株の発行	-	1,597,596
剰余金の配当	59,962	59,962
当期純利益	245,742	331,608
自己株式の取得	-	83
株主資本以外の項目の当期変動額(純額)	9,196	17,506
当期変動額合計	176,583	1,886,664
当期末残高	5,043,783	6,930,448

【注記事項】

(重要な会計方針)

1. 有価証券の評価基準及び評価方法

(1) 子会社株式及び関連会社株式

移動平均法による原価法

(2) その他有価証券

時価のあるもの

決算日の市場価格等に基づく時価法(評価差額は全部純資産直入法により処理し、売却原価は移動平均法により算定)

時価のないもの

移動平均法による原価法

2. たな卸資産の評価基準及び評価方法

(1) 商品及び製品

生鮮食品

最終仕入原価法による原価法

(貸借対照表価額は収益性の低下に基づく簿価切下げの方法により算定)

店舗在庫商品(除生鮮食品)

売価還元法による原価法

(貸借対照表価額は収益性の低下に基づく簿価切下げの方法により算定)

(2) 原材料及び貯蔵品

最終仕入原価法による原価法

(貸借対照表価額は収益性の低下に基づく簿価切下げの方法により算定)

3. 固定資産の減価償却の方法

(1) 有形固定資産(リース資産を除く)

定率法

ただし、平成10年4月1日以後取得分の建物(建物附属設備を除く)については定額法によっております。

なお、主な耐用年数は次のとおりであります。

建物 8年～39年

その他 2年～30年

(2) リース資産

所有権移転外ファイナンス・リース取引に係るリース資産

リース期間を耐用年数とし、残存価額を零とする定額法を採用しております。

なお、所有権移転外ファイナンス・リース取引のうち、リース取引開始日が平成20年9月30日以前のリース取引については、通常の賃貸借取引に係る方法に準じた会計処理によっております。

4. 繰延資産の処理方法

株式交付費

支出時に全額費用処理しております。

5. 引当金の計上基準

(1) 貸倒引当金

債権の貸倒による損失に備えるため、一般債権については貸倒実績率により、貸倒懸念債権等特定の債権については個別に回収可能性を勘案し、回収不能見込額を計上しております。

(2) 賞与引当金

従業員に対する賞与の支給に備えるため、支給見込額のうち当期の負担額を計上しております。

(3) 退職給付引当金

従業員の退職給付に備えるため、当期末における退職給付債務の見込額に基づき計上しております。

(4) 役員退職慰労引当金

役員に対する退職慰労金の支給に備えるため、内規に基づく期末要支給額を引当計上しております。

6. その他財務諸表作成のための基本となる重要な事項

消費税等の会計処理

税抜方式によっております。

(会計方針の変更)

(会計上の見積りの変更と区別することが困難な会計方針の変更)

当社は、法人税法の改正に伴い、当事業年度より、平成24年10月1日以後に取得した有形固定資産について、改正後の法人税法に基づく減価償却方法に変更しております。

これによる当事業年度の営業利益、経常利益及び税引前当期純利益に与える影響は軽微であります。

(表示方法の変更)

(貸借対照表)

前事業年度において、独立掲記しておりました「有形固定資産」の「車両運搬具(純額)」は金額的重要性が乏しくなったため、当事業年度においては「その他」として表示しております。この表示方法の変更を反映させるため、前事業年度の財務諸表の組み替えを行っております。

この結果、前事業年度の貸借対照表において、「有形固定資産」の「車両運搬具(純額)」に表示していた0千円は、「その他」として組み替えております。

(貸借対照表関係)

1 担保に供している資産及びこれに対応する債務は次のとおりであります。

(1) 担保に供している資産

	前事業年度 (平成24年9月30日)	当事業年度 (平成25年9月30日)
建物	2,918,080千円	2,637,177千円
土地	4,246,690	4,059,442
長期貸付金	92,258	84,406
長期前払費用	22,119	20,013
敷金及び保証金	85,710	85,710
計	7,364,859	6,886,749

(2) 上記に対応する債務

	前事業年度 (平成24年9月30日)	当事業年度 (平成25年9月30日)
長期借入金 (1年内返済予定の長期借入金を含む)	3,219,382千円	2,538,026千円
計	3,219,382	2,538,026

2 債務保証

次の関係会社について、金融機関からの借入に対し債務保証を行っております。

	前事業年度 (平成24年9月30日)	当事業年度 (平成25年9月30日)
株式会社オーケー(借入債務)	1,069,791千円	株式会社オーケー(借入債務) 891,843千円
計	1,069,791	計 891,843

3 当社は、運転資金の効率的な調達を行うため取引銀行2行と当座貸越契約を締結しております。この契約に基づく事業年度末の借入未実行残高は次のとおりであります。

	前事業年度 (平成24年9月30日)	当事業年度 (平成25年9月30日)
当座貸越極度額	800,000千円	800,000千円
借入実行残高	-	-
差引額	800,000	800,000

4 関係会社項目

関係会社に対する資産には区分掲記されたもののほか次のものがあります。

	前事業年度 (平成24年9月30日)	当事業年度 (平成25年9月30日)
未収入金	127,928千円	127,290千円

(損益計算書関係)

1 固定資産売却益の内容は次のとおりであります。

	前事業年度 (自 平成23年10月1日 至 平成24年9月30日)	当事業年度 (自 平成24年10月1日 至 平成25年9月30日)
土地	5,530千円	- 千円
計	5,530	-

2 固定資産除却損の内容は次のとおりであります。

	前事業年度 (自 平成23年10月1日 至 平成24年9月30日)	当事業年度 (自 平成24年10月1日 至 平成25年9月30日)
建物	16,055千円	4,154千円
撤去費用等	7,013	-
その他	266	83
計	23,335	4,237

3 関係会社との取引に係るものが次のとおり含まれております。

	前事業年度 (自 平成23年10月1日 至 平成24年9月30日)	当事業年度 (自 平成24年10月1日 至 平成25年9月30日)
関係会社よりの受取利息	2,172千円	2,166千円
関係会社よりの受取配当金	1,800	1,200

4 減損損失

前事業年度において、当社は以下の資産グループについて減損損失を計上いたしました。

用途	種類	場所(件数)	金額(千円)
店舗	構築物、車両運搬具、工具、器具及び備品、リース資産、借地権	旭川地区(1件)	20,981
計		(1件)	20,981

当社は、キャッシュ・フローを生み出す最小単位として店舗を基本単位に資産のグルーピングをしております。賃貸資産等については、物件毎の資産のグルーピングをしております。なお、当社グループは遊休資産を所有しておりません。

営業活動から生ずる損益が継続してマイナス、または継続してマイナスとなる見込みである店舗等の資産グループ及び市場価格が帳簿価額より著しく下落している賃貸資産については、各資産グループの帳簿価額を回収可能価額まで減額し、当該減少額を減損損失(20,981千円)として特別損失に計上しております。

その内訳は、構築物4,109千円、車両運搬具2千円、工具、器具及び備品687千円、リース資産4,857千円、借地権11,324千円であります。

なお、当資産グループの回収可能価額は土地及び建物については、正味売却価額により算定しており、その他の固定資産については回収可能価額を零として評価しております。

当事業年度については、該当事項はありません。

(株主資本等変動計算書関係)

前事業年度(自平成23年10月1日 至平成24年9月30日)

自己株式の種類及び株式数に関する事項

	当事業年度期首株式数(株)	当事業年度増加株式数(株)	当事業年度減少株式数(株)	当事業年度末株式数(株)
普通株式	5,829	-	-	5,829
合計	5,829	-	-	5,829

当事業年度(自平成24年10月1日 至平成25年9月30日)

自己株式の種類及び株式数に関する事項

	当事業年度期首株式数(株)	当事業年度増加株式数(株)	当事業年度減少株式数(株)	当事業年度末株式数(株)
普通株式	5,829	90	-	5,919
合計	5,829	90	-	5,919

(注) 普通株式の自己株式の株式数の増加90株は、単元未満株式の買取りによるものであります。

(リース取引関係)

(借主側)

1. ファイナンス・リース取引

所有権移転外ファイナンス・リース取引

リース資産の内容

有形固定資産

主として、スーパーマーケット事業における事務機器、店舗設備(工具、器具及び備品)であります。

リース資産の減価償却の方法

重要な会計方針「3. 固定資産の減価償却の方法」に記載のとおりであります。

なお、所有権移転外ファイナンス・リース取引のうち、リース取引開始日が、平成20年9月30日以前のリース取引については、通常の賃貸借取引に係る方法に準じた会計処理によっており、その内容は次のとおりであります。

(1) リース物件の取得価額相当額、減価償却累計額相当額、減損損失累計額相当額及び期末残高相当額

(単位：千円)

	前事業年度(平成24年9月30日)			
	取得価額相当額	減価償却累計額相当額	減損損失累計額相当額	期末残高相当額
工具、器具及び備品	217,047	186,576	429	30,042
合計	217,047	186,576	429	30,042

(注) 当事業年度においては、重要性が乏しいため記載を省略しております。

(2) 未経過リース料期末残高相当額等

(単位：千円)

	前事業年度 (平成24年9月30日)	当事業年度 (平成25年9月30日)
未経過リース料期末残高相当額		
1年内	30,061	-
1年超	1,163	-
合計	31,225	-
リース資産減損勘定の残高	-	-

(注) 当事業年度においては、重要性が乏しいため記載を省略しております。

(3) 支払リース料、リース資産減損勘定の取崩額、減価償却費相当額及び支払利息相当額

(単位：千円)

	前事業年度 (自平成23年10月1日 至平成24年9月30日)	当事業年度 (自平成24年10月1日 至平成25年9月30日)
支払リース料	43,442	-
リース資産減損勘定の取崩額	18	-
減価償却費相当額	41,425	-
支払利息相当額	1,003	-

(注) 当事業年度においては、重要性が乏しいため記載を省略しております。

(4) 減価償却費相当額の算定方法

リース期間を耐用年数とし、残存価額を零とする定額法によっております。

(5) 利息相当額の算定方法

リース料総額とリース物件の取得価額相当額との差額を利息相当額とし、各期への配分方法については、利息法によっております。

(有価証券関係)

子会社株式及び関連会社株式で時価のあるものはありません。

(注) 時価を把握することが極めて困難と認められる子会社株式及び関連会社株式の貸借対照表計上額

(単位：千円)

区分	前事業年度 (平成24年9月30日)	当事業年度 (平成25年9月30日)
子会社株式	43,025	43,025
関連会社株式	-	-

(税効果会計関係)

1. 繰延税金資産及び繰延税金負債の発生の主な原因別の内訳

	前事業年度 (平成24年9月30日)	当事業年度 (平成25年9月30日)
繰延税金資産		
退職給付引当金損金算入限度超過額	153,617千円	159,360千円
役員退職慰労引当金繰入額否認	58,953	62,714
賞与引当金繰入額否認	63,120	49,958
資産除去債務	26,322	29,004
未払費用否認	17,726	21,066
減損損失	8,681	17,642
未払事業税否認	11,139	14,690
未払事業所税否認	6,045	6,077
減価償却資産償却超過額	4,663	4,648
その他有価証券評価差額金	4,808	-
その他	8,508	9,556
繰延税金資産小計	363,585	374,721
評価性引当額	-	72,934
繰延税金資産合計	363,585	301,787
繰延税金負債		
その他有価証券評価差額金	-	6,300
建設協力金	11,285	11,848
繰延税金負債合計	11,285	18,148
繰延税金資産の純額	352,300	283,638

2. 法定実効税率と税効果会計適用後の法人税等の負担率との間に重要な差異があるときの、当該差異の原因となった主要な項目別の内訳

	前事業年度 (平成24年9月30日)	当事業年度 (平成25年9月30日)
法定実効税率	40.4%	37.7%
(調整)		
交際費等永久に損金に算入されない項目	0.8	0.5
評価性引当額の増減額	-	9.4
住民税均等割	2.4	1.8
税率変更による期末繰延税金資産の減額修正	8.2	-
その他	0.7	1.0
税効果会計適用後の法人税等の負担率	52.5	50.4

(企業結合等関係)

該当事項はありません。

(資産除去債務関係)

前事業年度(自平成23年10月1日 至平成24年9月30日)及び当事業年度(自平成24年10月1日 至平成25年9月30日)

資産除去債務については、重要性が乏しいため記載を省略しております。

( 1株当たり情報 )

	前事業年度 (自 平成23年10月1日 至 平成24年9月30日)	当事業年度 (自 平成24年10月1日 至 平成25年9月30日)
1株当たり純資産額(円)	1,261.74	1,213.02
1株当たり当期純利益金額(円)	61.47	79.68
潜在株式調整後1株当たり当期純利益金額	潜在株式が存在しないため、記載していません。	潜在株式が存在しないため、記載していません。

(注) 1株当たり当期純利益金額の算定上の基礎は、以下のとおりであります。

	前事業年度 (自 平成23年10月1日 至 平成24年9月30日)	当事業年度 (自 平成24年10月1日 至 平成25年9月30日)
当期純利益金額(千円)	245,742	331,608
普通株主に帰属しない金額(千円)	-	-
普通株式に係る当期純利益金額(千円)	245,742	331,608
期中平均株式数(株)	3,997,491	4,162,012

(重要な後発事象)

該当事項はありません。



【附属明細表】

【有価証券明細表】

【株式】

投資有価証券	その他有価証券	銘柄	株式数(株)	貸借対照表計上額 (千円)
		株式会社いちまる	500	50,000
		株式会社ほくほくフィナンシャルグループ	312,800	64,436
		株式会社ほくほくフィナンシャルグループ 優先株	20,000	10,000
		株式会社商工組合中央金庫	50,000	6,199
		株式会社みずほフィナンシャルグループ	9,000	1,917
		株式会社北洋銀行	5,000	2,065
		株式会社エフエムおびひろ	20	1,000
		株式会社おびひろ市民ラジオ	20	1,000
		第一生命保険株式会社	6	840
		その他(2銘柄)	20	550
		小計	397,366	138,008
		計	397,366	138,008

【有形固定資産等明細表】

資産の種類	当期首残高 (千円)	当期増加額 (千円)	当期減少額 (千円)	当期末残高 (千円)	当期末減価償却累計額又は償却累計額 (千円)	当期償却額 (千円)	差引当期末残高 (千円)
有形固定資産							
建物	7,470,275	27,283	7,940	7,489,618	4,230,848	236,843	3,258,770
構築物	499,744	4,231	720	503,254	393,955	23,623	109,299
工具、器具及び備品	263,127	1,424	848	263,704	226,940	16,860	36,764
土地	4,372,841	-	-	4,372,841	-	-	4,372,841
リース資産	737,325	79,728	11,316	805,737	427,131	158,880	378,606
建設仮勘定	-	70,626	-	70,626	-	-	70,626
その他	800	-	-	800	799	0	0
有形固定資産計	13,344,115	183,294	20,825	13,506,584	5,279,676	436,208	8,226,907
無形固定資産							
借地権	6,093	-	-	6,093	-	-	6,093
電話加入権	8,421	-	-	8,421	-	-	8,421
無形固定資産計	14,515	-	-	14,515	-	-	14,515
長期前払費用	110,713	1,179	9,695	102,197	-	-	102,197

(注) 1. 当期増加額のうち主なものは、次のとおりであります。

リース資産 八軒店 27,278千円 本社 18,785千円  
建設仮勘定 新店 70,626千円

2. 当期減少額のうち主なものは、次のとおりです。

リース資産 本社 5,963千円

【引当金明細表】

区分	当期首残高 (千円)	当期増加額 (千円)	当期減少額 (目的使用) (千円)	当期減少額 (その他) (千円)	当期末残高 (千円)
貸倒引当金	1,500	1,500	-	1,500	1,500
賞与引当金	167,383	132,481	167,383	-	132,481
役員退職慰労引当金	166,864	10,648	-	-	177,512

(注) 貸倒引当金の「当期減少額(その他)」は、一般債権の貸倒実績率による洗替額であります。

(2) 【主な資産及び負債の内容】

資産の部

1) 現金及び預金

区分	金額(千円)
現金	217,132
預金の種類	
当座預金	537,007
普通預金	564,019
定期預金	534,097
定期積金	23,000
小計	1,658,123
合計	1,875,256

2) 売掛金

(イ) 相手先別内訳

相手先	金額(千円)
株式会社ジェーシービー	45,791
株式会社札幌北洋カード	42,388
株式会社ニッセンレンエスコート	22,692
株式会社日専連旭川	20,990
株式会社エヌシーおびひろ	10,863
その他	28,054
合計	170,781

(ロ) 売掛金の発生及び回収並びに滞留状況

当期首残高 (千円)	当期発生高 (千円)	当期回収高 (千円)	当期末残高 (千円)	回収率(%)	滞留期間(日)
(A)	(B)	(C)	(D)	$\frac{(C)}{(A) + (B)} \times 100$	$\frac{(A) + (D)}{(B)}$ 2 365
156,095	3,962,796	3,948,109	170,781	95.9	15.1

(注) 当期発生高には消費税等が含まれております。

3) 商品及び製品

品目	金額(千円)
商品	
青果	11,297
水産	11,065
畜産	18,817
惣菜	15,847
デイリー	43,140
一般食品	541,886
日用雑貨	103,909
その他	41,792
合計	787,756

4) 原材料及び貯蔵品

品目	金額(千円)
貯蔵品	
販促用ギフト券	1,400
事務用品	567
その他	176
合計	2,144

5) 敷金及び保証金

相手先	金額(千円)
リクシルピバ株式会社	177,710
エムジーリース株式会社	161,000
中道リース株式会社	158,610
株式会社村上	84,000
有限会社みや	65,400
その他	54,521
合計	701,241

負債の部  
1) 買掛金

相手先	金額(千円)
シュレン国分株式会社	173,231
三菱食品株式会社	168,384
国分株式会社	127,169
日本アクセス北海道株式会社	120,227
東日本フード株式会社	70,224
その他	1,180,927
合計	1,840,164

2) 1年内返済予定の長期借入金

相手先	金額(千円)
株式会社北洋銀行	175,572
株式会社北陸銀行	150,985
株式会社商工組合中央公庫	104,760
株式会社みずほ銀行	88,354
株式会社北海道銀行	59,040
その他	31,219
合計	609,930

3) 長期借入金

相手先	金額(千円)
株式会社北陸銀行	577,030
株式会社商工組合中央公庫	442,705
株式会社北洋銀行	320,987
株式会社みずほ銀行	299,150
株式会社北海道銀行	241,536
その他	46,688
合計	1,928,096

(3) 【その他】

該当事項はありません。

## 第6【提出会社の株式事務の概要】

事業年度	10月1日から9月30日まで
定時株主総会	12月中
基準日	9月30日
剰余金の配当の基準日	3月31日 9月30日
1単元の株式数	100株
単元未満株式の買取り 取扱場所	(特別口座) 東京都千代田区丸の内一丁目4番5号 三菱UFJ信託銀行株式会社 証券代行部
株主名簿管理人	(特別口座) 東京都千代田区丸の内一丁目4番5号 三菱UFJ信託銀行株式会社
取次所	
買取手数料	無料
公告掲載方法	当社の公告は、電子公告により行う。やむを得ない事由により、電子公告によることができない場合は、日本経済新聞に掲載する方法により行う。 なお、電子公告は当社のホームページに掲載しており、そのアドレスは次のとおりであります。 <a href="http://www.daiichi-d.co.jp/">http://www.daiichi-d.co.jp/</a>
株主に対する特典	毎年9月30日現在の株主名簿に記載された株主に対し、以下のいずれかを選択して贈呈する。  (1) 所有株式数100株以上500株未満保有の株主に対し、1,000円分のVJAギフト券 (2) 所有株式数500株以上1,000株未満保有の株主に対し、2,000円分のVJAギフト券 (3) 所有株式数1,000株以上保有の株主に対し、下記のいずれかを選択していただき贈呈する。 北海道特産品3品のうちから1品(4,000円相当) 自社商品券4,000円分 VJAギフト券4,000円分 贈呈時期 100株以上1,000株未満 12月下旬 1,000株以上 北海道特産品 特産品の時季 自社商品券・VJAギフト券 2月下旬 なお、期日までに申込みがない場合は、店舗のある地域(十勝支庁管内、上川支庁管内、石狩支庁管内)の株主に対し、自社商品券を贈呈し、店舗のない地域の株主に対し、北海道特産品1品を贈呈する。

(注) 当社定款の定めにより、単元未満株主は、会社法第189条第2項各号に掲げる権利、株主の有する株式数に応じて募集株式の割当て及び募集新株予約権の割当てを受ける権利ならびに単元未満株式の売渡請求をする権利以外の権利を有しておりません。

## 第7【提出会社の参考情報】

### 1【提出会社の親会社等の情報】

当社は、金融商品取引法第24条の7第1項に規定する親会社等はありません。

### 2【その他の参考情報】

当事業年度の開始日から有価証券報告書提出日までの間に、次の書類を提出しております。

#### (1) 有価証券報告書及びその添付書類並びに確認書

事業年度（第58期）（自 平成23年10月1日 至 平成24年9月30日）平成24年12月25日北海道財務局長に提出

#### (2) 内部統制報告書及びその添付書類

平成24年12月25日北海道財務局長に提出

#### (3) 四半期報告書及び確認書

（第59期第1四半期）（自 平成24年10月1日 至 平成24年12月31日）平成25年2月12日北海道財務局長に提出

（第59期第2四半期）（自 平成25年1月1日 至 平成25年3月31日）平成25年5月14日北海道財務局長に提出

（第59期第3四半期）（自 平成25年4月1日 至 平成25年6月30日）平成25年8月13日北海道財務局長に提出

#### (4) 臨時報告書

平成24年12月26日北海道財務局長に提出

企業内容等の開示に関する内閣府令第19条第2項第9号の2（株主総会における議決権行使の結果）の規定に基づく臨時報告書であります。

平成25年8月26日北海道財務局長に提出

金融商品取引法第24条の5第4項及び企業内容等の開示に関する内閣府令第19条第2項第4号（提出会社の主要株主の異動）の規定に基づく報告書であります。

#### (5) 有価証券届出書（第三者割当による増資）及びその添付書類

平成25年7月23日北海道財務局長に提出

#### (6) 有価証券届出書の訂正届出書

平成25年8月5日北海道財務局長に提出

平成25年7月23日提出の有価証券届出書に係る訂正届出書であります。

平成25年8月13日北海道財務局長に提出

平成25年7月23日提出の有価証券届出書及び平成25年8月5日提出の有価証券届出書の訂正届出書に係る訂正届出書であります。

## 第二部【提出会社の保証会社等の情報】

該当事項はありません。



## 独立監査人の監査報告書及び内部統制監査報告書

平成25年12月24日

株式会社ダイイチ

取締役会 御中

### 監査法人シドー

指定社員  
業務執行社員 公認会計士 政近 克幸 印

指定社員  
業務執行社員 公認会計士 五百蔵 豊 印

#### < 財務諸表監査 >

当監査法人は、金融商品取引法第193条の2第1項の規定に基づく監査証明を行うため、「経理の状況」に掲げられている株式会社ダイイチの平成24年10月1日から平成25年9月30日までの連結会計年度の連結財務諸表、すなわち、連結貸借対照表、連結損益計算書、連結包括利益計算書、連結株主資本等変動計算書、連結キャッシュ・フロー計算書、連結財務諸表作成のための基本となる重要な事項、その他の注記及び連結附属明細表について監査を行った。

#### 連結財務諸表に対する経営者の責任

経営者の責任は、我が国において一般に公正妥当と認められる企業会計の基準に準拠して連結財務諸表を作成し適正に表示することにある。これには、不正又は誤謬による重要な虚偽表示のない連結財務諸表を作成し適正に表示するために経営者が必要と判断した内部統制を整備及び運用することが含まれる。

#### 監査人の責任

当監査法人の責任は、当監査法人が実施した監査に基づいて、独立の立場から連結財務諸表に対する意見を表明することにある。当監査法人は、我が国において一般に公正妥当と認められる監査の基準に準拠して監査を行った。監査の基準は、当監査法人に連結財務諸表に重要な虚偽表示がないかどうかについて合理的な保証を得るために、監査計画を策定し、これに基づき監査を実施することを求めている。

監査においては、連結財務諸表の金額及び開示について監査証拠を入手するための手続が実施される。監査手続は、当監査法人の判断により、不正又は誤謬による連結財務諸表の重要な虚偽表示のリスクの評価に基づいて選択及び適用される。財務諸表監査の目的は、内部統制の有効性について意見表明するためのものではないが、当監査法人は、リスク評価の実施に際して、状況に応じた適切な監査手続を立案するために、連結財務諸表の作成と適正な表示に関連する内部統制を検討する。また、監査には、経営者が採用した会計方針及びその適用方法並びに経営者によって行われた見積りの評価も含め全体としての連結財務諸表の表示を検討することが含まれる。

当監査法人は、意見表明の基礎となる十分かつ適切な監査証拠を入手したと判断している。

#### 監査意見

当監査法人は、上記の連結財務諸表が、我が国において一般に公正妥当と認められる企業会計の基準に準拠して、株式会社ダイイチ及び連結子会社の平成25年9月30日現在の財政状態並びに同日をもって終了する連結会計年度の経営成績及びキャッシュ・フローの状況をすべての重要な点において適正に表示しているものと認める。

#### < 内部統制監査 >

当監査法人は、金融商品取引法第193条の2第2項の規定に基づく監査証明を行うため、株式会社ダイイチの平成25年9月30日現在の内部統制報告書について監査を行った。

#### 内部統制報告書に対する経営者の責任

経営者の責任は、財務報告に係る内部統制を整備及び運用し、我が国において一般に公正妥当と認められる財務報告に係る内部統制の評価の基準に準拠して内部統制報告書を作成し適正に表示することにある。

なお、財務報告に係る内部統制により財務報告の虚偽の記載を完全には防止又は発見することができない可能性がある。

#### 監査人の責任

当監査法人の責任は、当監査法人が実施した内部統制監査に基づいて、独立の立場から内部統制報告書に対する意見を表明することにある。当監査法人は、我が国において一般に公正妥当と認められる財務報告に係る内部統制の監査の基準に準拠して内部統制監査を行った。財務報告に係る内部統制の監査の基準は、当監査法人に内部統制報告書に重要な虚偽表示がないかどうかについて合理的な保証を得るために、監査計画を策定し、これに基づき内部統制監査を実施することを求めている。

内部統制監査においては、内部統制報告書における財務報告に係る内部統制の評価結果について監査証拠を入手するための手続が実施される。内部統制監査の監査手続は、当監査法人の判断により、財務報告の信頼性に及ぼす影響の重要性に基づいて選択及び適用される。また、内部統制監査には、財務報告に係る内部統制の評価範囲、評価手続及び評価結果について経営者が行った記載を含め、全体としての内部統制報告書の表示を検討することが含まれる。

当監査法人は、意見表明の基礎となる十分かつ適切な監査証拠を入手したと判断している。

#### 監査意見

当監査法人は、株式会社ダイイチが平成25年9月30日現在の財務報告に係る内部統制は有効であると表示した上記の内部統制報告書が、我が国において一般に公正妥当と認められる財務報告に係る内部統制の評価の基準に準拠して、財務報告に係る内部統制の評価結果について、すべての重要な点において適正に表示しているものと認める。

#### 利害関係

会社と当監査法人又は業務執行社員との間には、公認会計士法の規定により記載すべき利害関係はない。

以 上

---

(注) 1. 上記は、監査報告書の原本に記載された事項を電子化したものであり、その原本は当社が別途保管しております。

2. 連結財務諸表の範囲にはX B R Lデータ自体は含まれていません。

## 独立監査人の監査報告書

平成25年12月24日

株式会社ダイイチ

取締役会 御中

### 監査法人シドー

指定社員  
業務執行社員 公認会計士 政近 克幸 印

指定社員  
業務執行社員 公認会計士 五百蔵 豊 印

当監査法人は、金融商品取引法第193条の2第1項の規定に基づく監査証明を行うため、「経理の状況」に掲げられている株式会社ダイイチの平成24年10月1日から平成25年9月30日までの第59期事業年度の財務諸表、すなわち、貸借対照表、損益計算書、株主資本等変動計算書、重要な会計方針、その他の注記及び附属明細表について監査を行った。

#### 財務諸表に対する経営者の責任

経営者の責任は、我が国において一般に公正妥当と認められる企業会計の基準に準拠して財務諸表を作成し適正に表示することにある。これには、不正又は誤謬による重要な虚偽表示のない財務諸表を作成し適正に表示するために経営者が必要と判断した内部統制を整備及び運用することが含まれる。

#### 監査人の責任

当監査法人の責任は、当監査法人が実施した監査に基づいて、独立の立場から財務諸表に対する意見を表明することにある。当監査法人は、我が国において一般に公正妥当と認められる監査の基準に準拠して監査を行った。監査の基準は、当監査法人に財務諸表に重要な虚偽表示がないかどうかについて合理的な保証を得るために、監査計画を策定し、これに基づき監査を実施することを求めている。

監査においては、財務諸表の金額及び開示について監査証拠を入手するための手続が実施される。監査手続は、当監査法人の判断により、不正又は誤謬による財務諸表の重要な虚偽表示のリスクの評価に基づいて選択及び適用される。財務諸表監査の目的は、内部統制の有効性について意見表明するためのものではないが、当監査法人は、リスク評価の実施に際して、状況に応じた適切な監査手続を立案するために、財務諸表の作成と適正な表示に関連する内部統制を検討する。また、監査には、経営者が採用した会計方針及びその適用方法並びに経営者によって行われた見積りの評価も含め全体としての財務諸表の表示を検討することが含まれる。

当監査法人は、意見表明の基礎となる十分かつ適切な監査証拠を入手したと判断している。

#### 監査意見

当監査法人は、上記の財務諸表が、我が国において一般に公正妥当と認められる企業会計の基準に準拠して、株式会社ダイイチの平成25年9月30日現在の財政状態及び同日をもって終了する事業年度の経営成績をすべての重要な点において適正に表示しているものと認める。

#### 利害関係

会社と当監査法人又は業務執行社員との間には、公認会計士法の規定により記載すべき利害関係はない。

以上

(注) 1. 上記は、監査報告書の原本に記載された事項を電子化したものであり、その原本は当社が別途保管しております。

2. 財務諸表の範囲にはXBR Lデータ自体は含まれていません。